

# Pyramide des âges des musiciens

2<sup>ème</sup> trimestre 2001



# Sommaire

---

## I) Introduction

- |                                   |     |
|-----------------------------------|-----|
| 1. Orchestres interrogés          | p.3 |
| 2. Préambule méthodologique       | p.5 |
| 3. Commentaires                   | p.6 |
| 4. Projection des renouvellements | p.8 |

## II) Pyramides des âges

- |   |      |
|---|------|
| 1. Pyramide des âges des musiciens permanents (hommes/femmes séparés)   | p.9  |
| 2. Pyramide des âges des musiciens permanents (hommes femmes confondus) | p.10 |
| 3. Analyse par tranche d'âge (en pourcentages)                          | p.11 |
| 4. Analyse par tranche d'âges et par sexe                               | p.12 |
| 5. Age moyen des musiciens permanents                                   | p.13 |
| 6. Ancienneté moyenne des musiciens permanents                          | p.14 |
| 7. Analyse par tranche d'âge, par sexe et par groupes d'instruments     | p.15 |

### III) Projection des renouvellements p.19

8. Analyse des « pics » et « périodes » de fort renouvellement par instrument p.20

9. Evolution du taux de renouvellement des musiciens (projection) p.21

10. Projection des renouvellements par instruments

Altistes	p.22	Percussionistes	p.30
Bassonistes	p.23	Pianistes	p.31
Clarinettes	p.24	Trombonistes	p.32
Contrebassistes	p.25	Trompettistes	p.33
Cornistes	p.26	Tubistes	p.34
Flûtistes	p.27	Violonistes	p.35
Harpistes	p.28	Violoncellistes	p.36
Hautboïstes	p.29		

# Orchestres interrogés

---

## Région Alsace

Orchestre Symphonique de Mulhouse  
Orchestre Philharmonique de Strasbourg

## Région Aquitaine

Orchestre National de Bordeaux-Aquitaine

## Région Auvergne

Orchestre d'Auvergne

## Région Basse Normandie

L'Ensemble - Orchestre de Basse-Normandie

## Région Bretagne

Orchestre de Bretagne

## Région Ile de France

Orchestre National d'Ile de France

## Région Languedoc Roussillon

Orchestre National de Montpellier Languedoc-Roussillon

## Région Lorraine

La Philharmonie de Lorraine

## Région Midi-Pyrénées

Orchestre de Chambre National de Toulouse  
Orchestre National du Capitole de Toulouse

## Région Nord – Pas de Calais

Orchestre National de Lille

## Paris

Ensemble Intercontemporain  
Ensemble orchestral de Paris  
Orchestre National de France  
Orchestre de l'Opéra National de Paris  
Orchestre de Paris  
Orchestre Philharmonique de Radio-France

**Région Pays de la Loire**

Orchestre National des Pays de la Loire

**Région Picardie**

Orchestre de Picardie

**Région Provence – Alpes côte d’azur**

Orchestre Régional de Cannes Provence-Alpes-Côte d’Azur

Orchestre de Région Avignon Provence

**Région Rhône-Alpes**

Les Musiciens du Louvre, Grenoble

Orchestre National de Lyon

Orchestre de l’Opéra National de Lyon

Orchestre des Pays de Savoie

# Préambule méthodologique

---

Cette enquête sur la structure de la pyramide des âges des musiciens des orchestres permanents a été réalisée à partir de données regroupant 26 orchestres et 1768 musiciens, et concernant leur instrument, leur âge, leur date embauche et leur sexe.

A partir de ces informations, nous avons établi des analyses par âge, par tranche d'âge de 10 ans, par sexe, par ancienneté et par instruments. Ces facteurs peuvent bien entendu être croisés pour obtenir des analyses plus fines.

Ces éléments nous permettent de tracer deux types différents de graphique : les uns, tels des photographies, dressent un état des lieux de la situation à l'heure d'aujourd'hui. Les autres sont une projection sur les années passées ou à venir à partir de ce que nous connaissons de la situation actuelle. Les résultats produits par ce dernier type de graphique n'ont de valeur qu'à titre d'évaluation.

En ce qui concerne les projections des renouvellements de postes instruments par instruments, nous sommes partis du principe que les musiciens restent dans l'orchestre jusqu'à ce qu'ils atteignent l'âge de la retraite, actuellement 65 ans, ce qui, bien sûr, est susceptible de varier selon les individus.

Enfin, afin de les rendre plus lisibles, tous les graphiques n'ont pas la même échelle. Il en résulte que certains écarts paraissent graphiquement importants, alors qu'ils ne présentent qu'un très faible différentiel en valeur absolue.

# Commentaires

---

## Une population masculine

Si la proportion de musiciennes reste minoritaire (31,9%), on observe cependant un ré-équilibre sur les dernières années : cette proportion progresse sur la tranche d'âge 30/40 ans (38%).

Il faut noter cependant que de grandes disparités existent entre les différents groupes d'instruments : l'équilibre entre les sexes est, sur toutes les tranches d'âge, réalisé pour les cordes (à l'exception des contrebassistes), alors que la représentation féminine est absente ou quasi nulle chez les cuivres.

On peut en revanche s'étonner du renversement complet de tendance au sein des flûtistes : d'une population exclusivement masculine sur la tranche 51/65 ans, on est passé à une situation d'équilibre (31/50 ans) puis à une population exclusivement féminine (19/30 ans). Les autres instruments de la petite harmonie ne font cependant place aux femmes que de manière marginale, voire nulle.

## Une population en pleine maturité

La pyramide des âges révèle des « pics » - à 40 ans notamment - témoignant de la concentration des musiciens dans certaines tranches d'âge, particulièrement entre 35 et 55 ans.

Trois populations apparaissent :

1. La population des 19/30 ans est réduite (12,05%), ce qui laisserait supposer que peu de recrutements récents ont été réalisés. Néanmoins, l'âge moyen à l'embauche se situe en général aux alentours de 26 ans et on note de fait une part plus importante de musiciens de plus de 27 ans.
2. La population des 31/54 ans est majoritaire (75,78%).
3. La population des 55/65 ans est également réduite (12,22%). Ce phénomène s'expliquerait par les dates de création récente (dans les années 70 et après) de nombreux orchestres permanents.

Dans l'ensemble, il n'y a pas dans à craindre à court terme de vieillissement inquiétant des effectifs qui entrainerait un nombre important de recrutements.

## Départs en retraite dans quinze ans

La part des 61/65 ans reste minime (2,15%) ; peu de départs en retraite sont donc attendus dans de brefs délais, soit d'ici cinq ans. En revanche, d'ici quinze ans, les renouvellements devraient être beaucoup plus importants (20,7% des effectifs).

## Un renouvellement cyclique

En acceptant l'hypothèse d'une faible mobilité professionnelle des musiciens permanents, la concentration de musiciens appartenant à une même tranche d'âge aurait pour corollaire des départs à la retraite simultanés en nombre et un renouvellement massif des postes. Ce phénomène se répercuterait de façon cyclique de génération en génération.

Cependant, si l'âge moyen se situe à environ 42 ans, on note un écart important, d'environ 10 ans, entre la moyenne d'âge de l'orchestre le plus jeune (environ 36 ans) et le plus vieux (environ 46 ans). Ces écarts se retrouvent dans l'ancienneté des musiciens : si l'ancienneté moyenne se situe actuellement à 15 ans, les écarts d'ancienneté entre les orchestres sont aussi très importants : de 8 ans à 20 ans.

La question du vieillissement de l'effectif et de son renouvellement ne se posera donc pas avec la même acuité selon les formations d'ici 10 ou 15 ans. Les premiers orchestres à devoir recruter massivement seraient l'Ensemble orchestral de Paris et l'Orchestre Symphonique de Mulhouse.

## Conclusion générale

On doit s'attendre à un vieillissement « cyclique » des orchestres plutôt qu'à un vieillissement régulier.

La question du financement des départs en retraite et des recrutements massifs ne devraient pas se poser avant une quinzaine d'années. Dans cet intervalle, les orchestres devront financer l'accroissement de l'ancienneté de leurs effectifs et les jeunes musiciens devront affronter un marché du travail difficile.



# Projection des renouvellements

---

Partant de l'hypothèse de carrières longues au sein de la même formation, nous avons effectué une projection des départs en retraite jusqu'à l'horizon 2030.

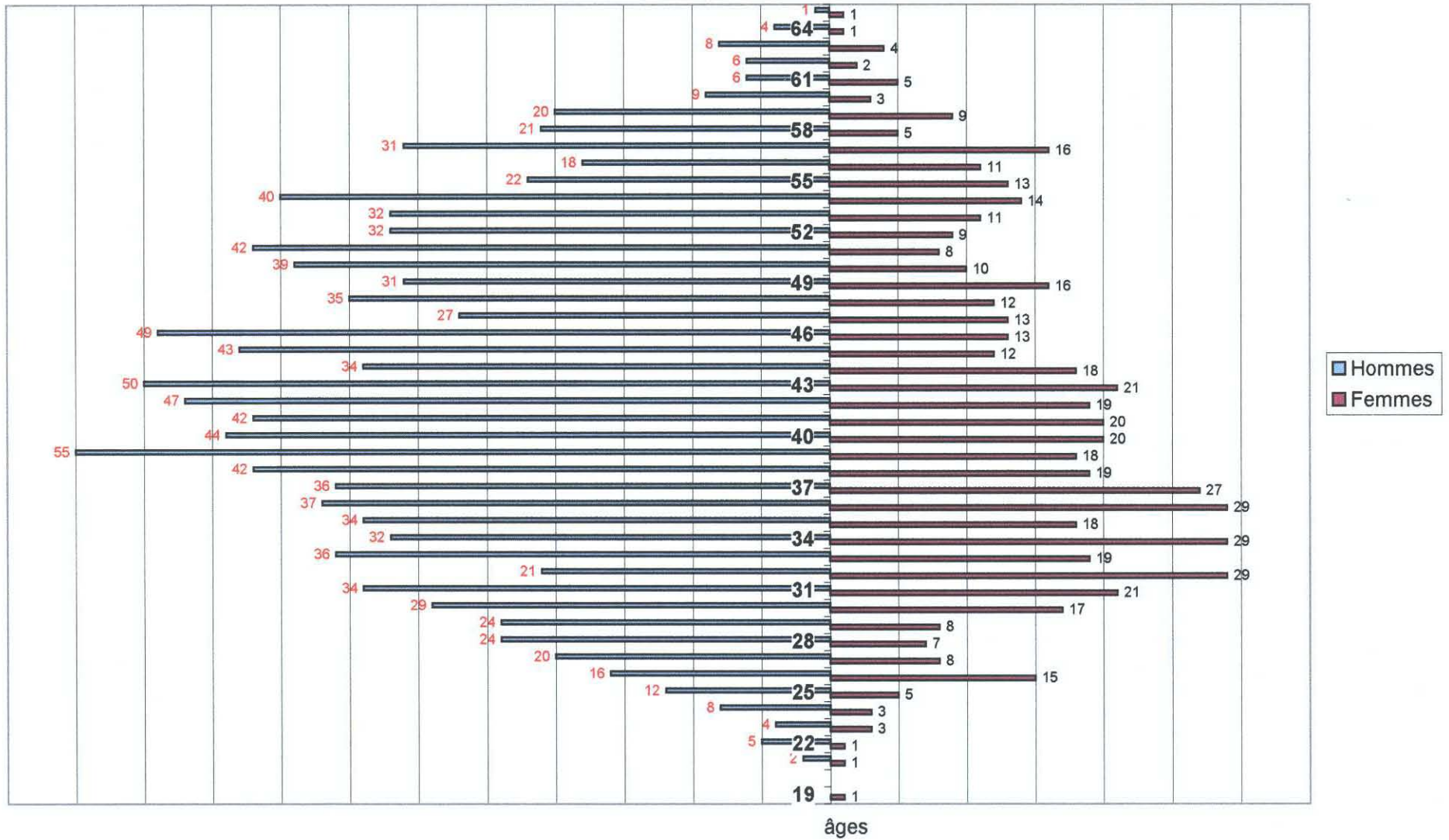
Sur la période, le taux de renouvellement moyen des postes de musiciens se situe à 2,13%. On observe que jusqu'en 2010, le taux des recrutements devrait être relativement faible ; en revanche, à partir de cette date, il ne devrait pas cesser d'être croissant, avec une période d'embauche très importante à partir de 2020.

Les fluctuations de la courbe laissent présager que les taux de recrutements des orchestres correspondront rarement au taux moyen : il y a donc le risque de voir alterner des périodes de crise de l'embauche avec des périodes de fort recrutement, et donc éventuellement de manque de musiciens (dans l'hypothèse où cette courbe serait effectivement périodique).

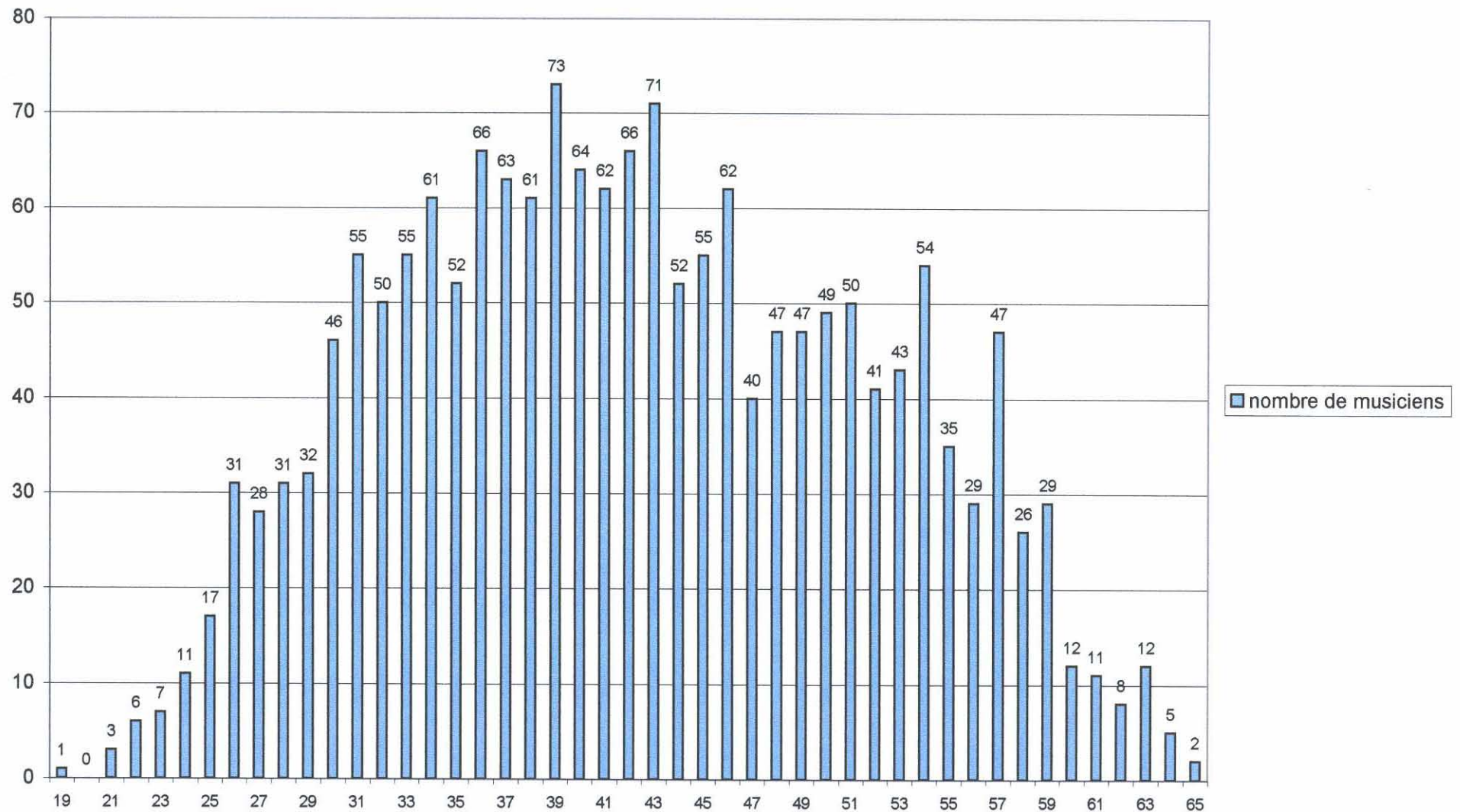
Quels que soient les instruments, on note des pics importants : 2020 pour les altistes, 2018 et 2026 pour les bassonistes, 2020 pour les clarinettes, 2027 pour les contrebassistes, 2022 et 2027 pour les flûtistes, 2023 pour les hautboïstes, 2012 pour les percussionnistes, 2020 pour les trompettistes, 2015, 2023 et 2024 pour les violonistes, 2017, 2023 et 2024 pour les violoncellistes... Néanmoins, en valeur absolue, ces indications présentent tout de même des perspectives d'emploi limitées.

Les écarts de départs en retraite varient beaucoup d'un instrument à l'autre : dans certains cas les renouvellements devraient être globalement stables (cornistes, trombonistes), dans d'autres ils s'effectueraient « en dents de scie » (altistes, bassonistes, trompettistes, etc).

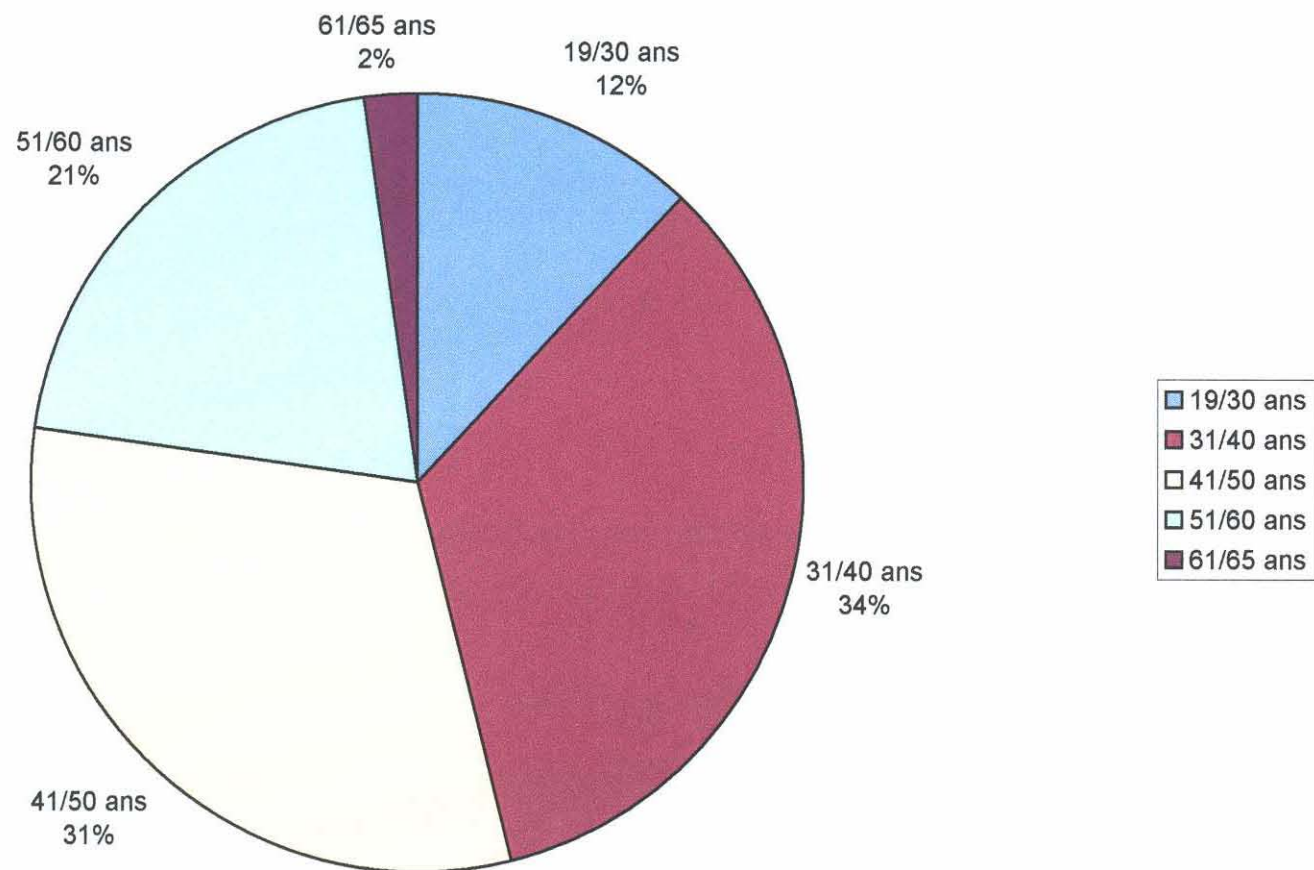
## Pyramide des âges des musiciens permanents



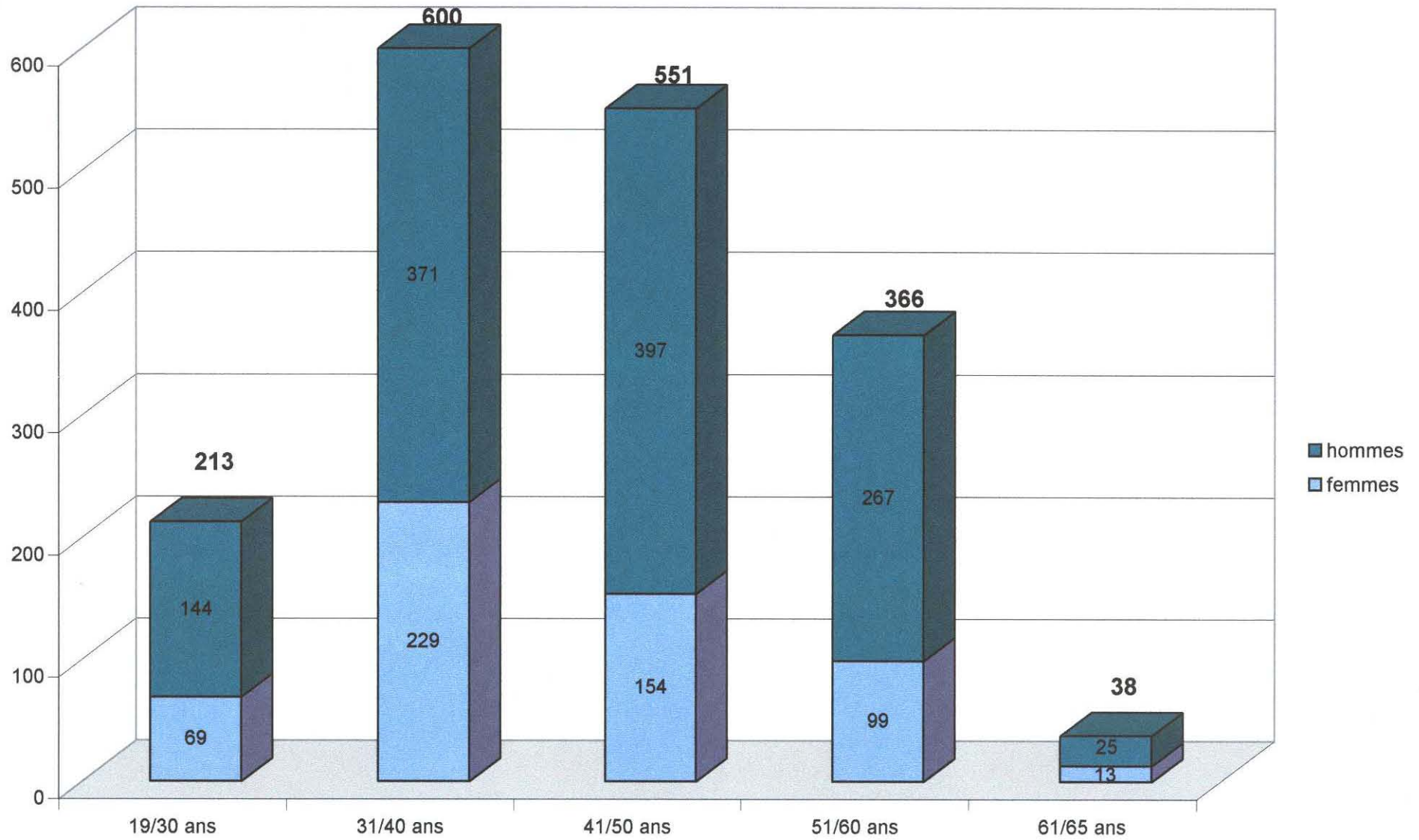
## Pyramide des âges des musiciens permanents hommes/femmes confondus



### Analyse par tranche d'âge (en pourcentages)



### Analyse par tranche d'âge et par sexe



# Ancienneté moyenne des musiciens permanents

Etat au 2e trimestre 2001

Orchestre des Pays de Savoie	8,13
Orchestre de Bretagne	8,75
Orchestre de Picardie	9,82
Orchestre de Chambre National de Toulouse	11,36
Philharmonie de Lorraine	12,17
Ensemble Orchestre de Basse Normandie	12,19
Orchestre de l'Opéra National de Lyon	13,41
Orchestre de l'Opéra National de Paris	13,92
Orchestre National de France	14,52
Orchestre National de Montpellier Languedoc-Roussillon	14,54
Ensemble Orchestral de Paris	15,04
Orchestre d'Auvergne	15,21
Orchestre de Paris	15,28
Orchestre Régional de Cannes - PACA	15,42
<i>ancienneté moyenne de tous les musiciens</i>	<i>15,50</i>
Orchestre National de Bordeaux Aquitaine	15,74
Orchestre National de Lyon	16,33
Ensemble Intercontemporain	16,38
Orchestre Philharmonique de Strasbourg	16,62
Orchestre National du Capitole de Toulouse	16,67
Orchestre lyrique d'Avignon et des pays de Provence	16,85
Orchestre Philharmonique de Radio France	17,23
Orchestre de Grenoble - Les musiciens du Louvre	17,38
Orchestre National d'Ile de France	17,81
Orchestre National des Pays de la Loire	17,84
Orchestre National de Lille	18,58
Orchestre symphonique de Mulhouse	20,4

Logiquement, ce classement est similaire à celui de l'âge moyen des musiciens. Toutefois, quelques variations existent :

Si un orchestre est plus haut dans le tableau des âges moyens que dans le tableau d'ancienneté, cela signifie qu'il a recruté des musiciens en moyenne assez jeunes à leur entrée (Ensemble Intercontemporain, etc).

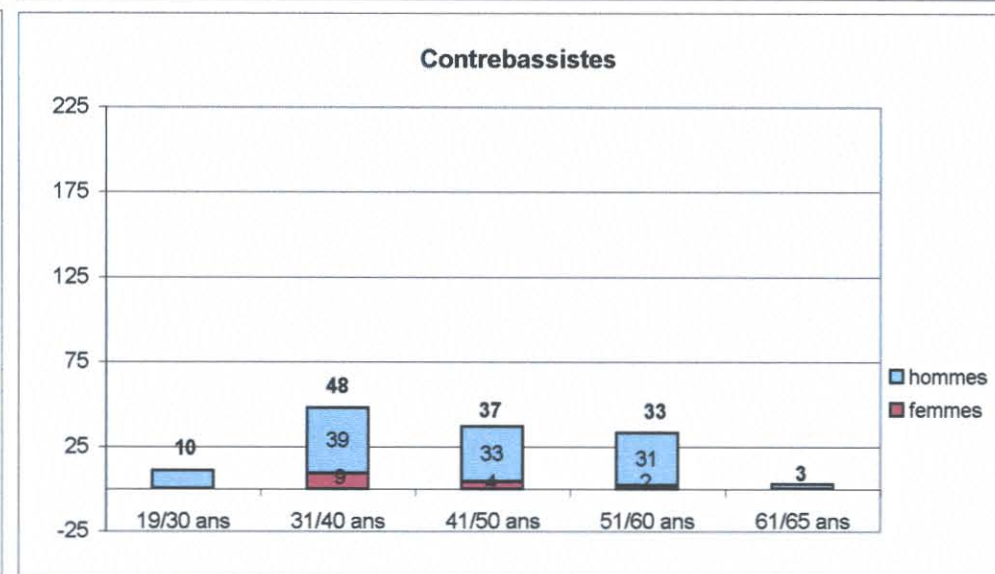
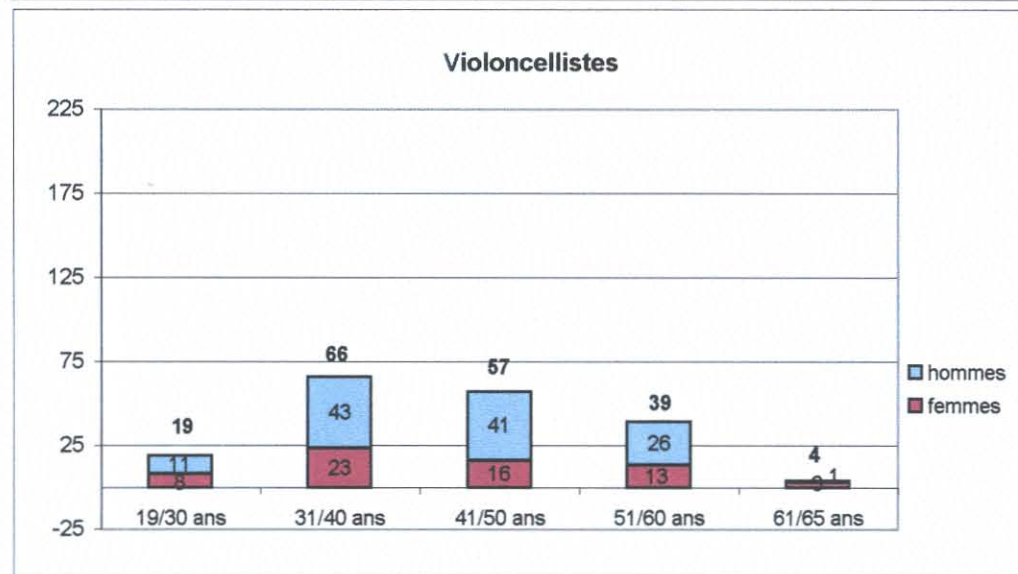
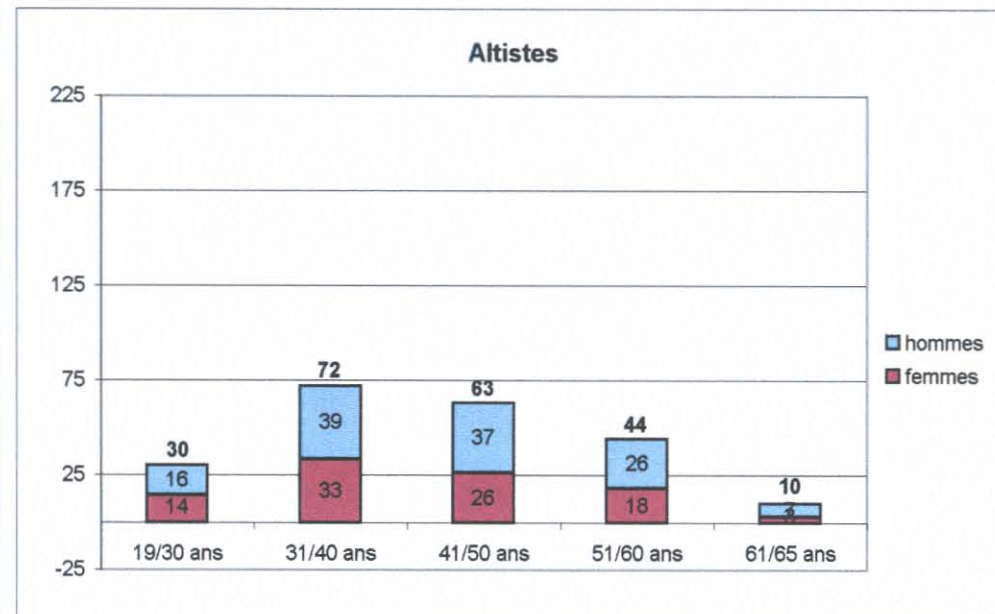
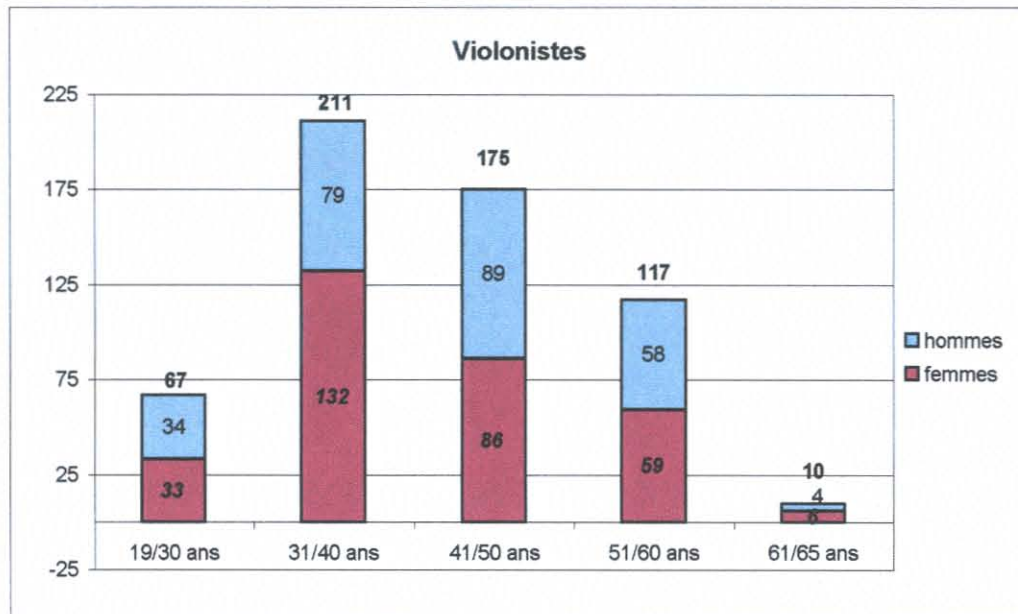
Dans le cas contraire, les musiciens sont recrutés un peu plus âgés à leur entrée (Philharmonie de Lorraine, Ensemble Orchestral de Paris, Orchestre d'Auvergne, ...).

# Age moyen des musiciens permanents

Etat au 2e trimestre 2001

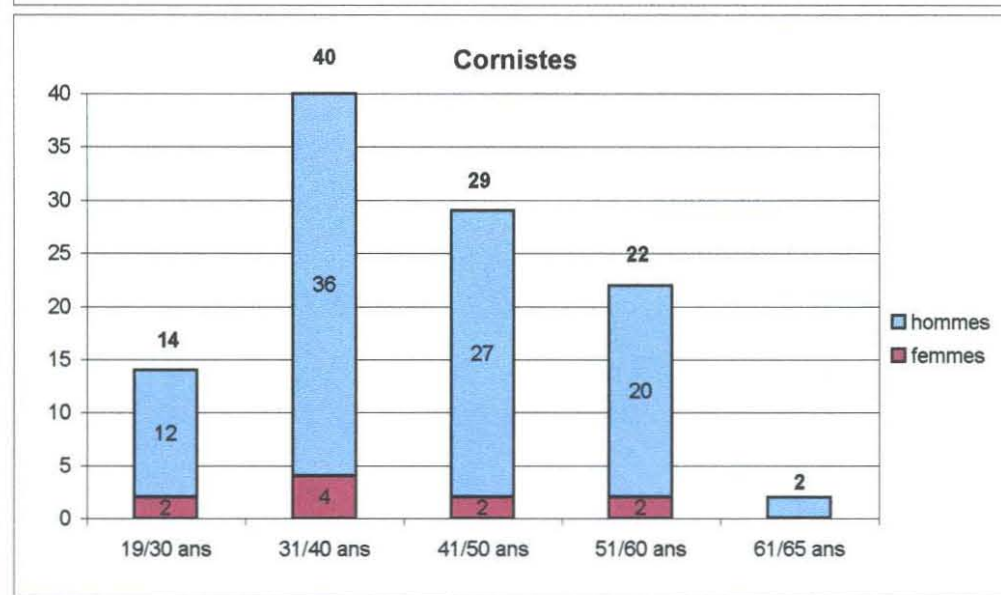
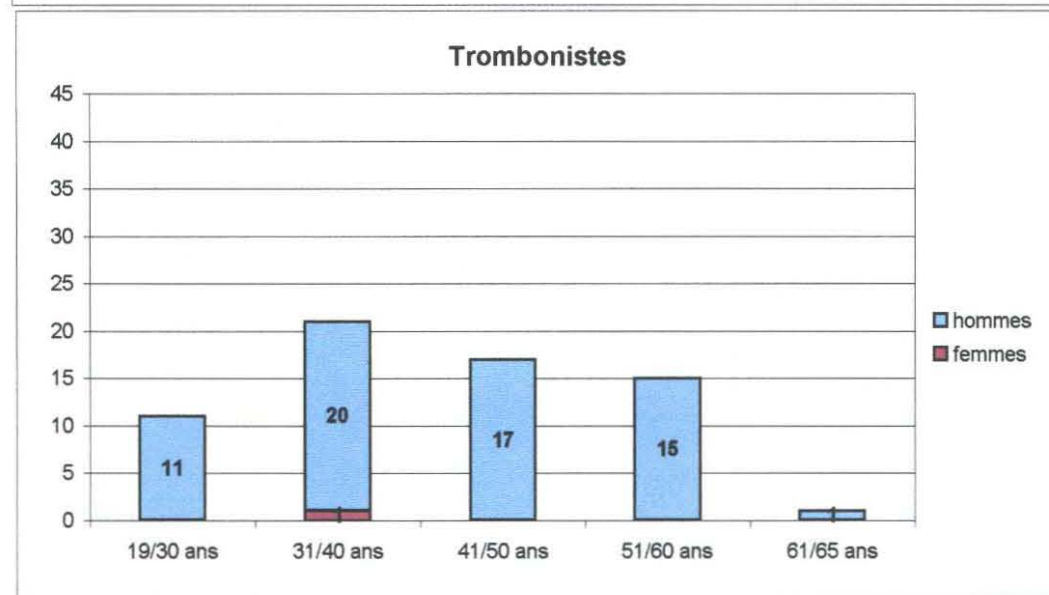
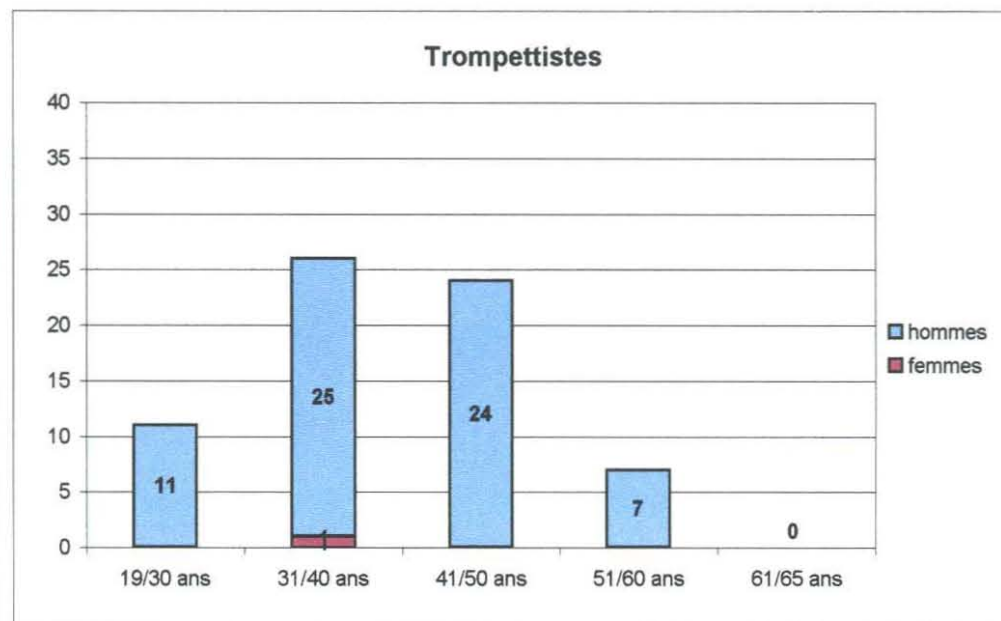
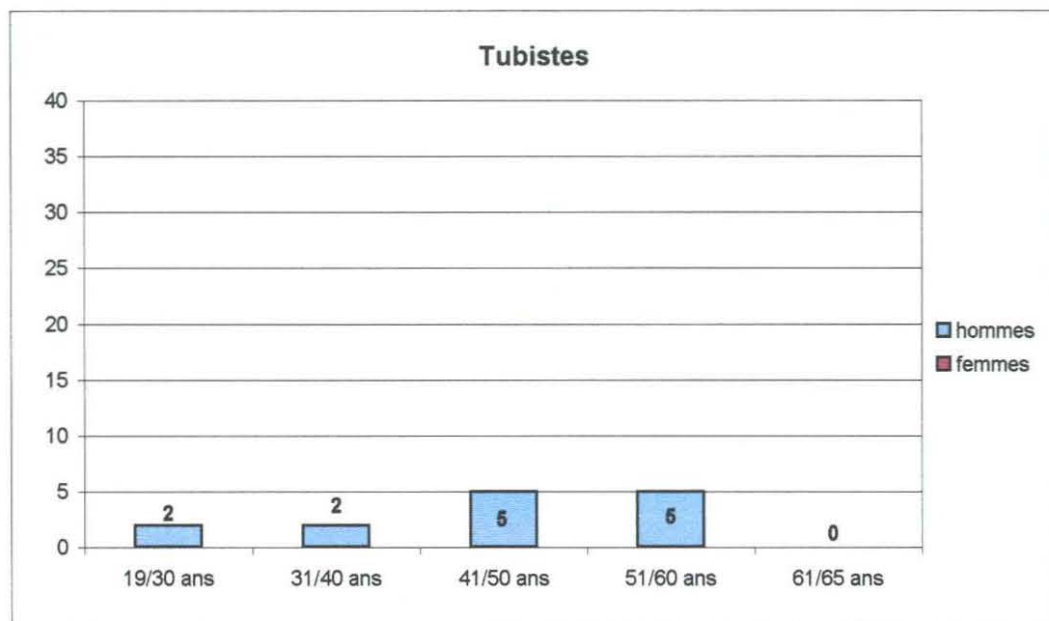
Orchestre des Pays de Savoie	36,39
Orchestre de Picardie	36,55
Orchestre de Bretagne	37,02
Orchestre de l'Opéra National de Lyon	38,71
Ensemble Orchestre de Basse Normandie	39,06
Orchestre de l'Opéra National de Paris	40,64
Orchestre National de France	40,67
La Philharmonie de Lorraine	40,97
Orchestre National de Montpellier Languedoc-Roussillon	41,2
<i>âge médian des musiciens</i>	<i>41,34</i>
Orchestre Philharmonique de Strasbourg	41,69
Orchestre de Paris	41,93
Ensemble Intercontemporain	42,03
<i>moyenne d'âge de tous les musiciens</i>	<i>42,16</i>
Orchestre Régional de Cannes - PACA	42,32
Orchestre de Chambre National de Toulouse	42,33
Orchestre National du Capitole de Toulouse	42,57
Orchestre National de Lyon	42,74
Orchestre lyrique d'Avignon et des pays de Provence	42,88
Orchestre Philharmonique de Radio France	43,33
Orchestre National de Bordeaux Aquitaine	43,38
Orchestre de Grenoble -Les musiciens du Louvre	43,63
Orchestre d'Auvergne	43,63
Orchestre National de Lille	44,13
Orchestre National des Pays de la Loire	44,44
Orchestre National d'Ile de France	44,82
Ensemble orchestral de Paris	46,05
Orchestre symphonique de Mulhouse	46,23

## Analyse par tranche d'âge et par sexe cordes

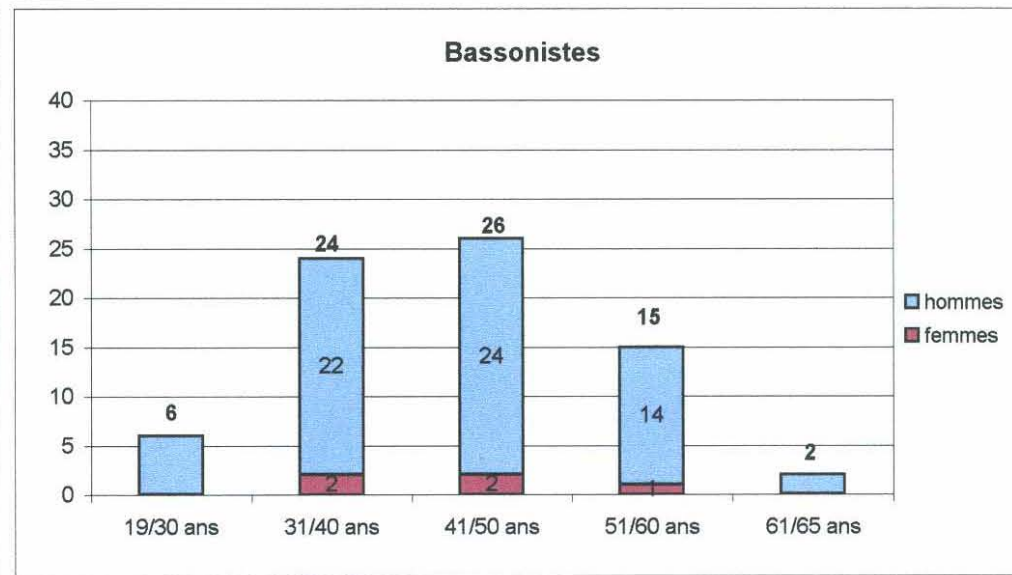
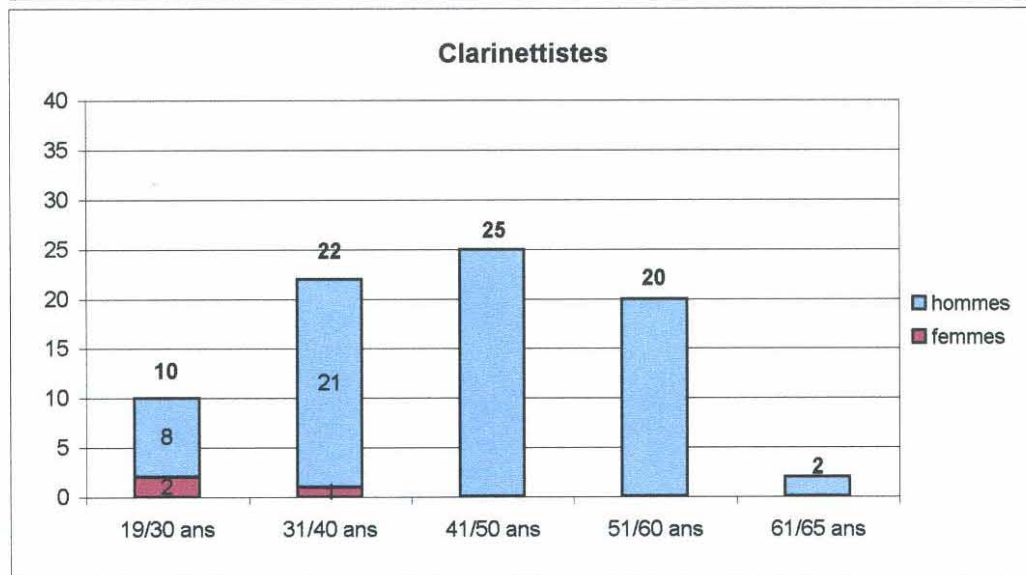
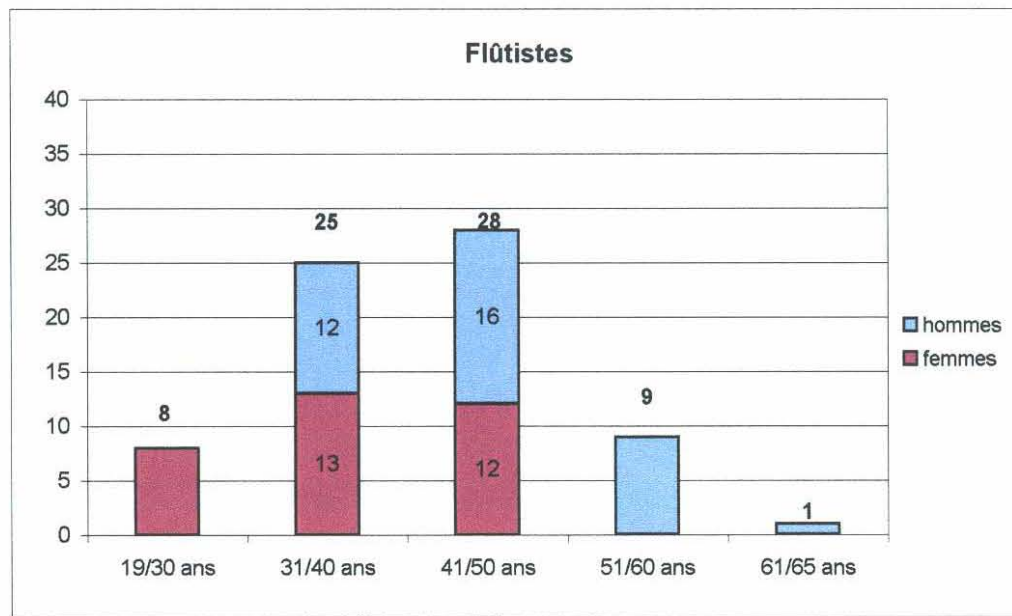
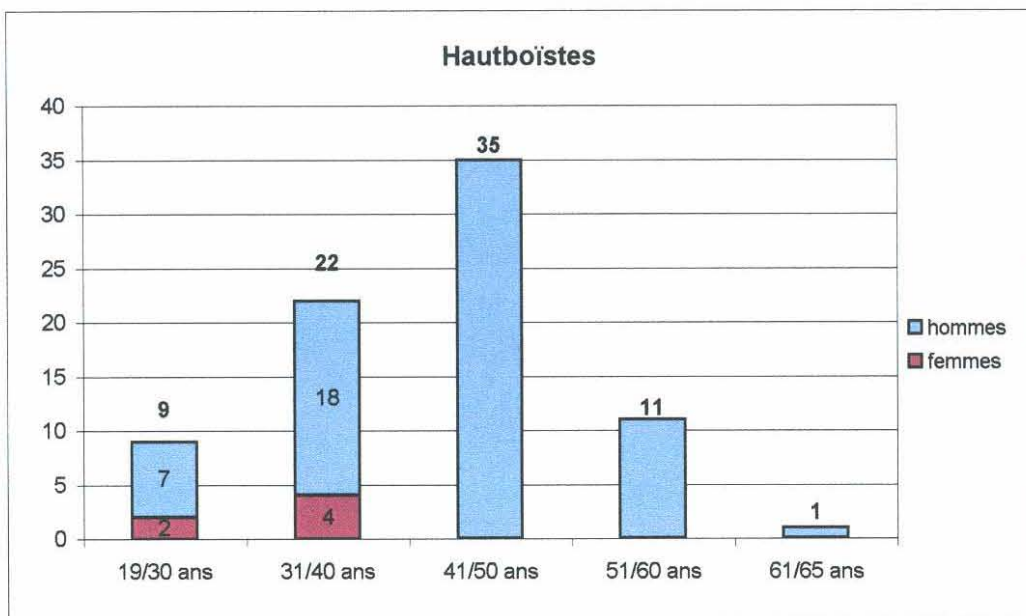




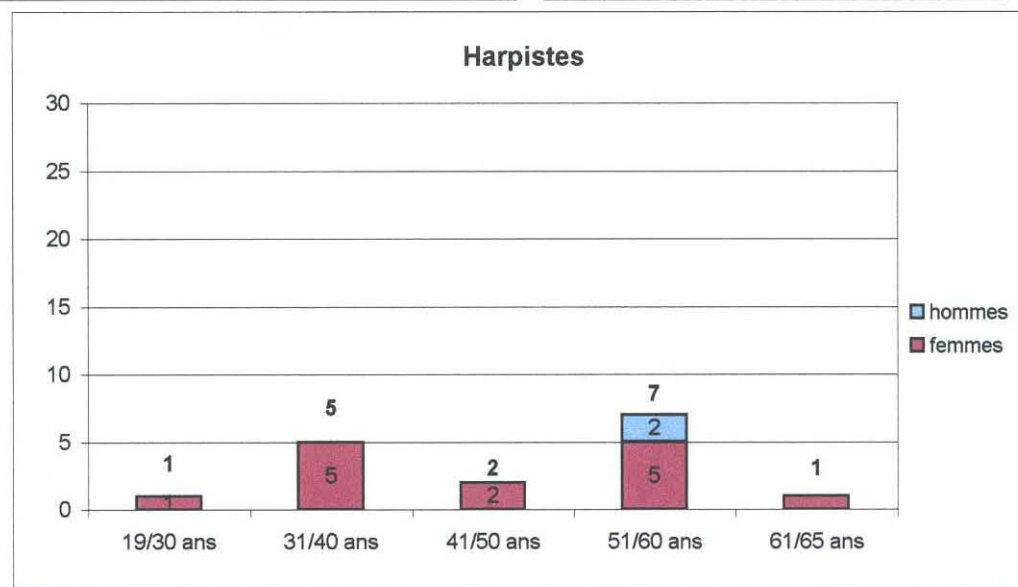
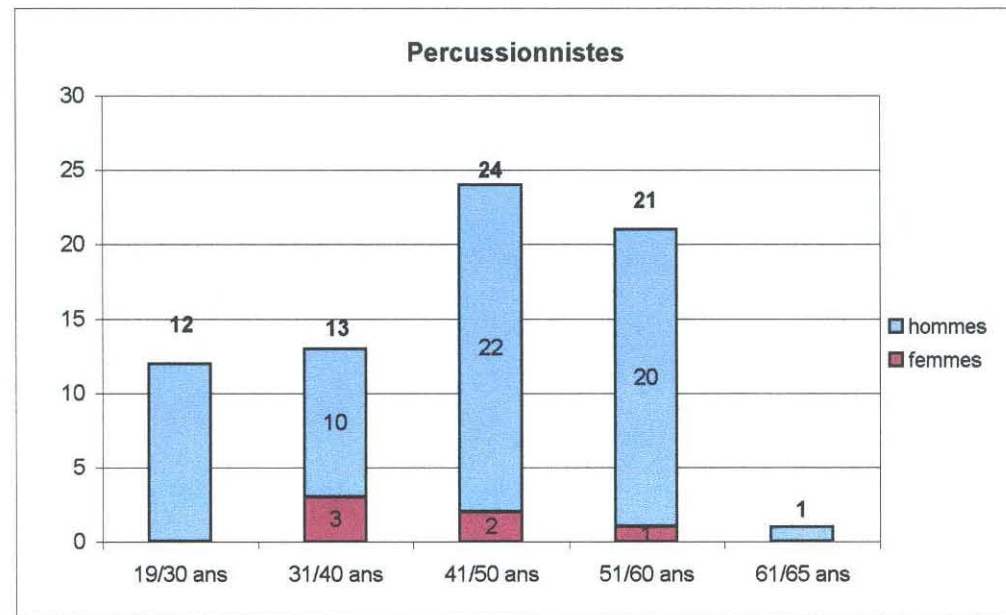
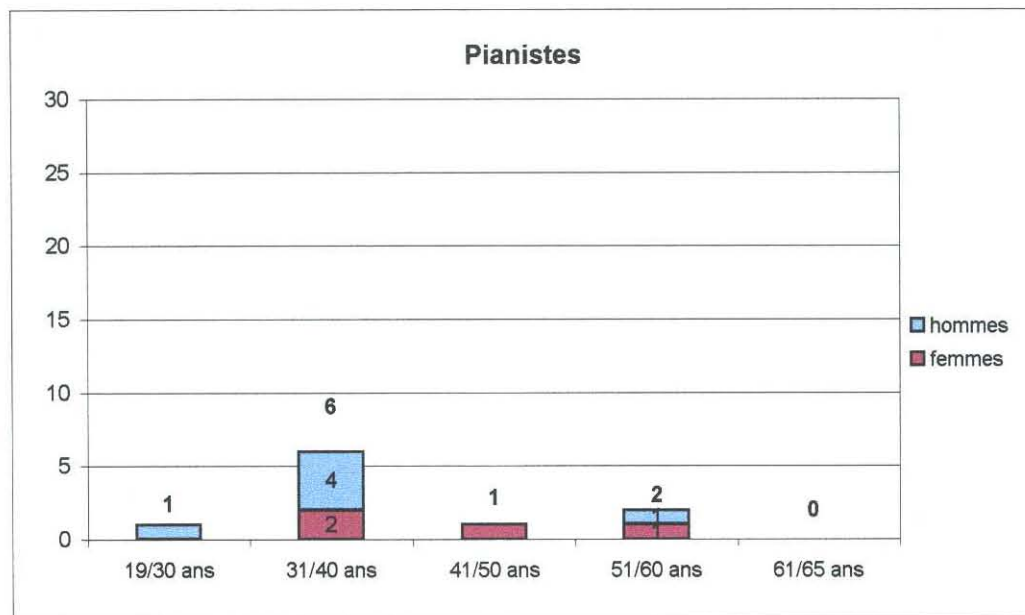
## Analyse par tranche d'âge et par sexe cuivres



## analyse par tranche d'âge et par sexe bois



## Analyse par tranche d'âge et par sexe autres instruments



# Projection des renouvellements

---

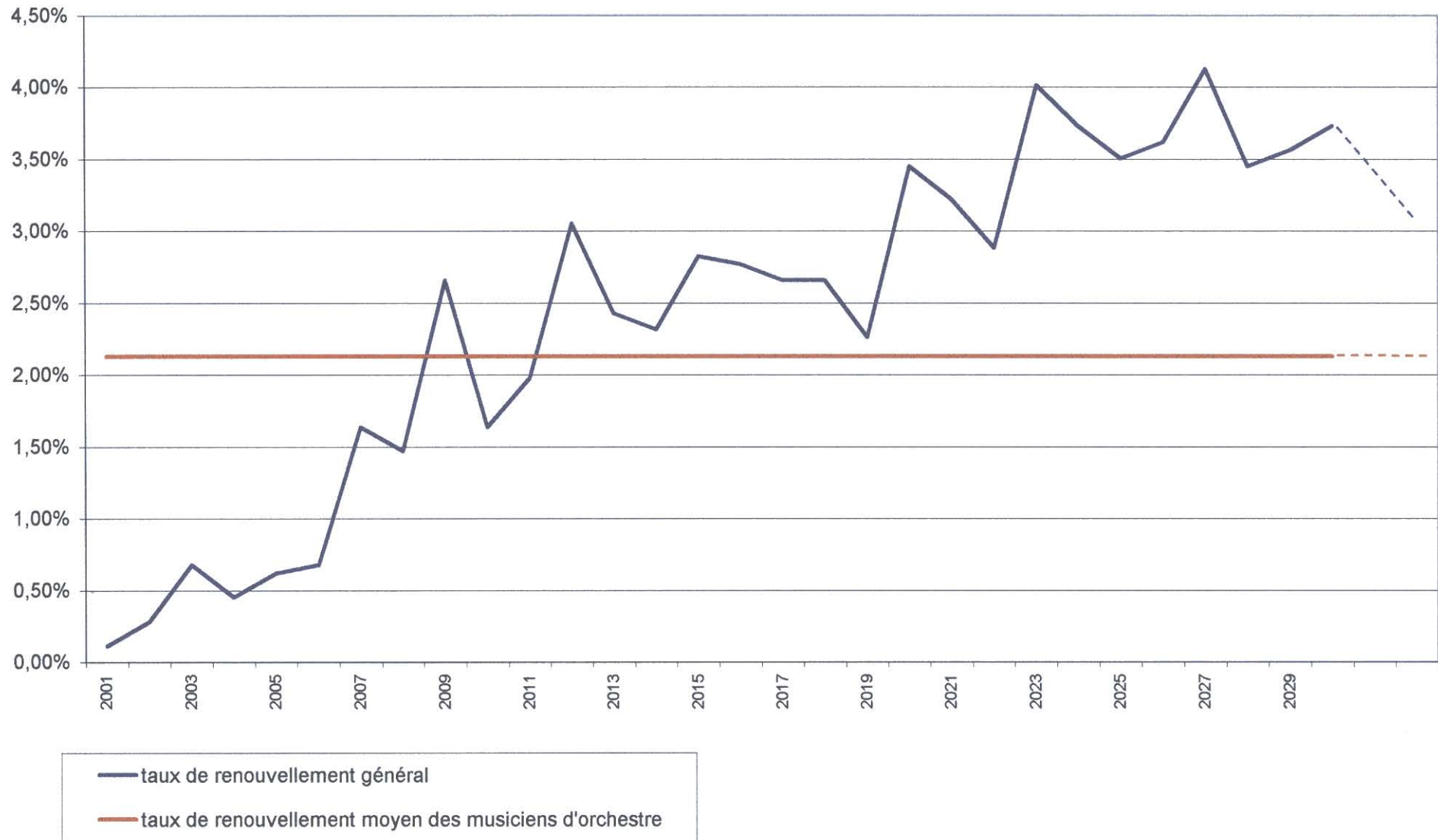
- Evolution du taux de renouvellement des musiciens (Projection)
- Projection des départs en retraite par instruments :
  1. Altistes
  2. Bassonistes
  3. Clarinettistes
  4. Contrebassistes
  5. Cornistes
  6. Flûtistes
  7. Hautboïstes
  8. Harpistes
  9. Pianistes
  10. Percussionnistes
  11. Trombonistes
  12. Trompettistes
  13. Tubistes
  14. Violonistes
  15. Violoncellistes

Attention : les échelles diffèrent d'un graphique à l'autre.

### Analyse des « Pics » et « périodes » de fort renouvellement par instrument :

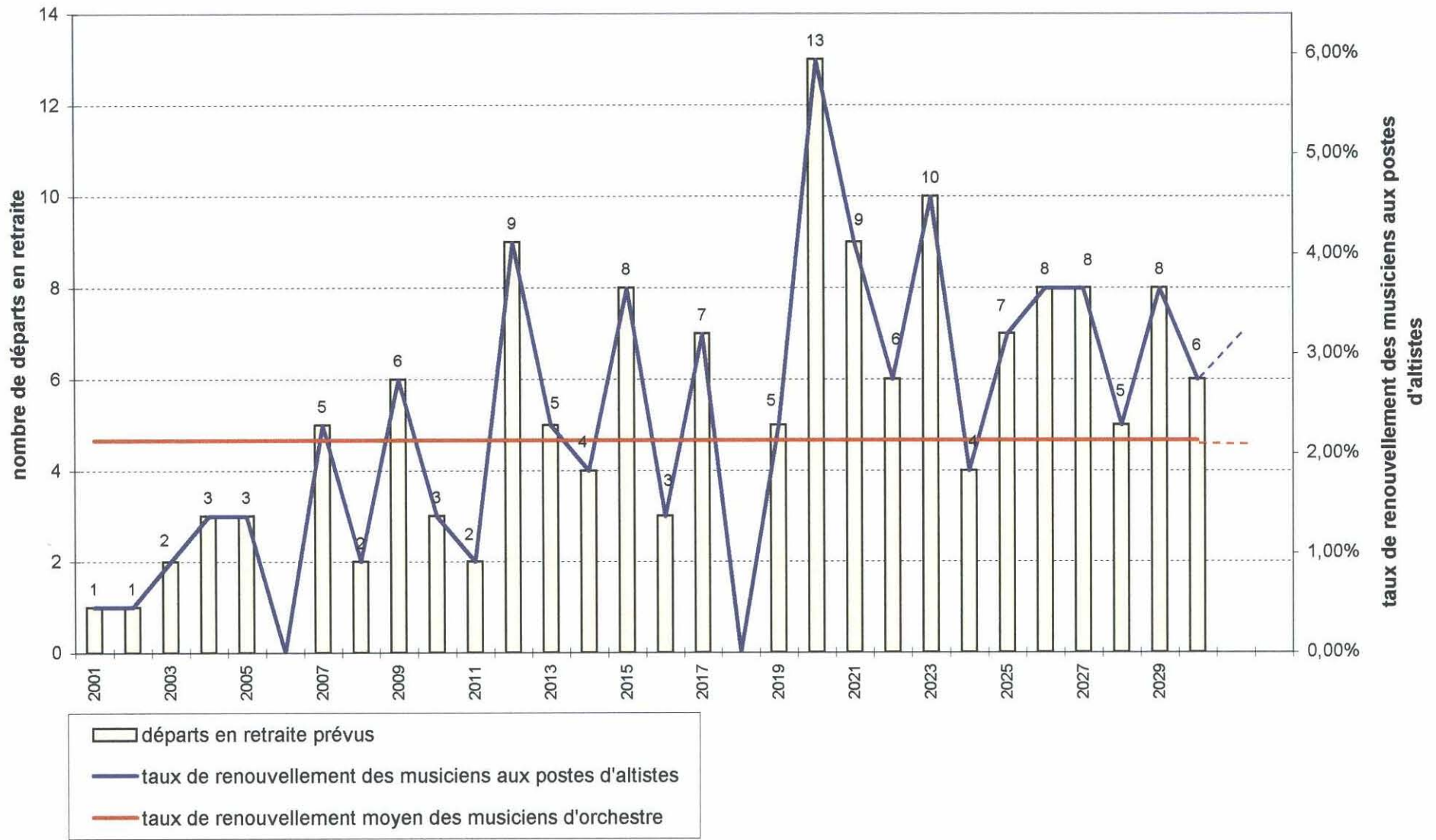
<b>Altistes</b>	- Pic en 2020 (13 musiciens) - Creux en 2018 - Renouvellement régulier, entre 5 et 8 musiciens par an.
<b>Bassonistes</b>	- Pics en 2016, 2020 et 2026 - Renouvellement très faible (1 à 2 musiciens par an).
<b>Clarinettistes</b>	- Il n'existe pas réellement de pics : les renouvellements sont constants, entre 2 et 4 personnes en moyenne.
<b>Pianistes</b>	- Renouvellements très faibles (1 poste par an), lié à la faiblesse du nombre total de poste (10).
<b>Contrebassistes</b>	- Pics en 2016 et 2027 - Renouvellement en dents de scie, qui fait alterner les périodes d'embauche importante (de 5 à 8 musiciens entre 2012 et 2016) et des périodes de crise (1 à 3 musiciens en moyenne jusqu'en 2012).
<b>Cornistes</b>	- Renouvellement constant, de 3 à 6 musiciens par an.
<b>Harpistes</b>	- Renouvellement très espacé en raison du faible nombre de postes à pourvoir.
<b>Hautboïstes</b>	- Renouvellement en dents de scie, avec quelques pics (2009, 2016) et une période de forte embauche à partir de 2019.
<b>Flûtistes</b>	- Période de fort renouvellement à partir de 2016 (mais 5 recrutements maximum par an).
<b>Percussionnistes</b>	- Pics en 2012 (6 recrutements), renouvellement constant et faible, entre 2 et 4 musiciens.
<b>Trombonistes</b>	- Renouvellement quasi régulier : 2 musiciens en moyenne par an.
<b>Tubistes</b>	- Renouvellement quasi nul, avec de longues périodes sans embauche.
<b>Trompettistes</b>	-Renouvellement quasi nul jusqu'en 2020 (grand pic puis redressement de l'embauche).
<b>Violonistes</b>	-Renouvellement régulièrement croissant, avec des pics en 2009, 2015 et 2022, 2023 et 2027.
<b>Violoncellistes</b>	-Renouvellement en dents de scie (selon les années, un seul musicien ou entre 5 et 8).

## évolution du taux de renouvellement des musiciens Projection au 2e trimestre 2001



## Projection des renouvellements au 2e trimestre 2001

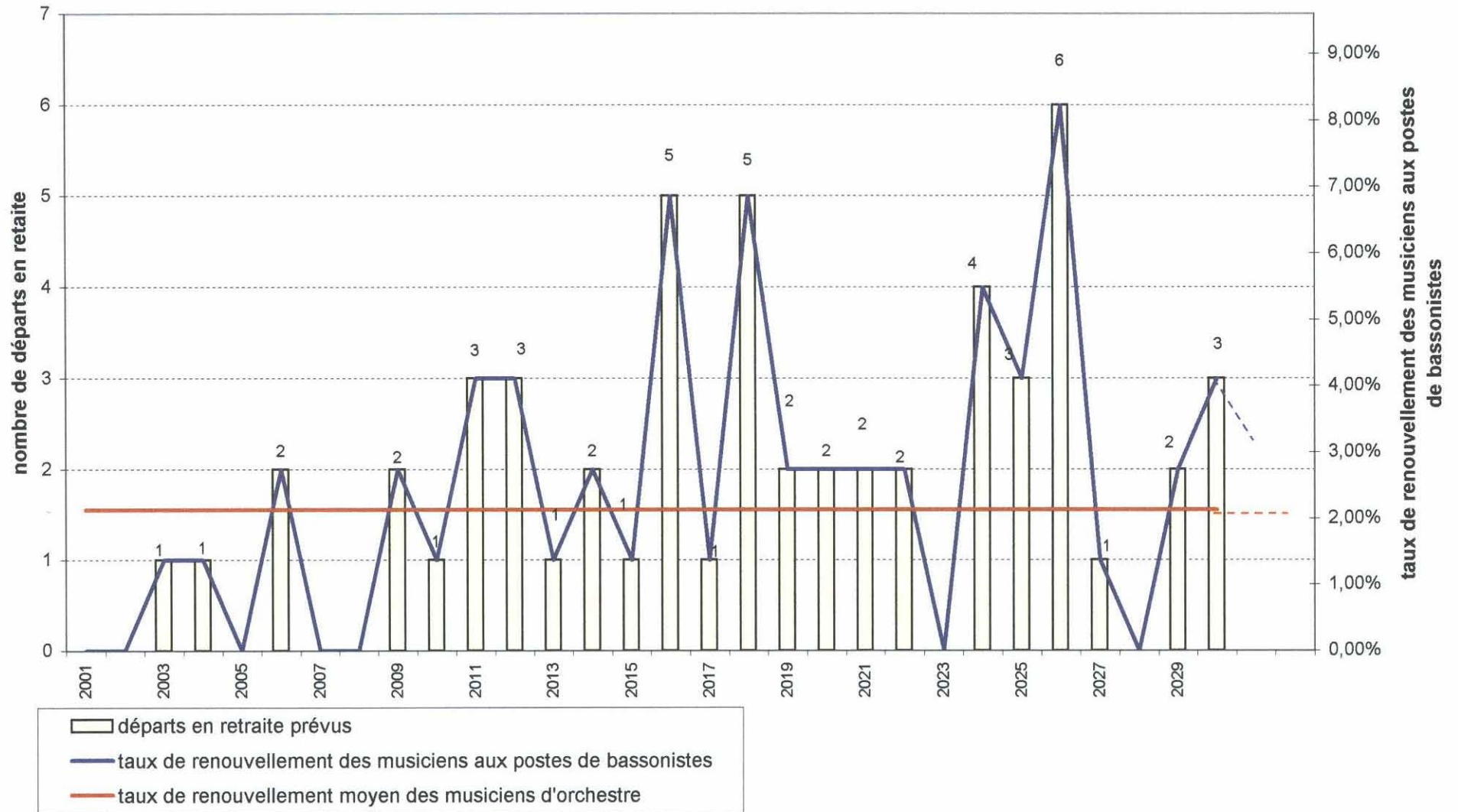
### Altistes 219 postes



## Projection des renouvellements au 2e trimestre 2001

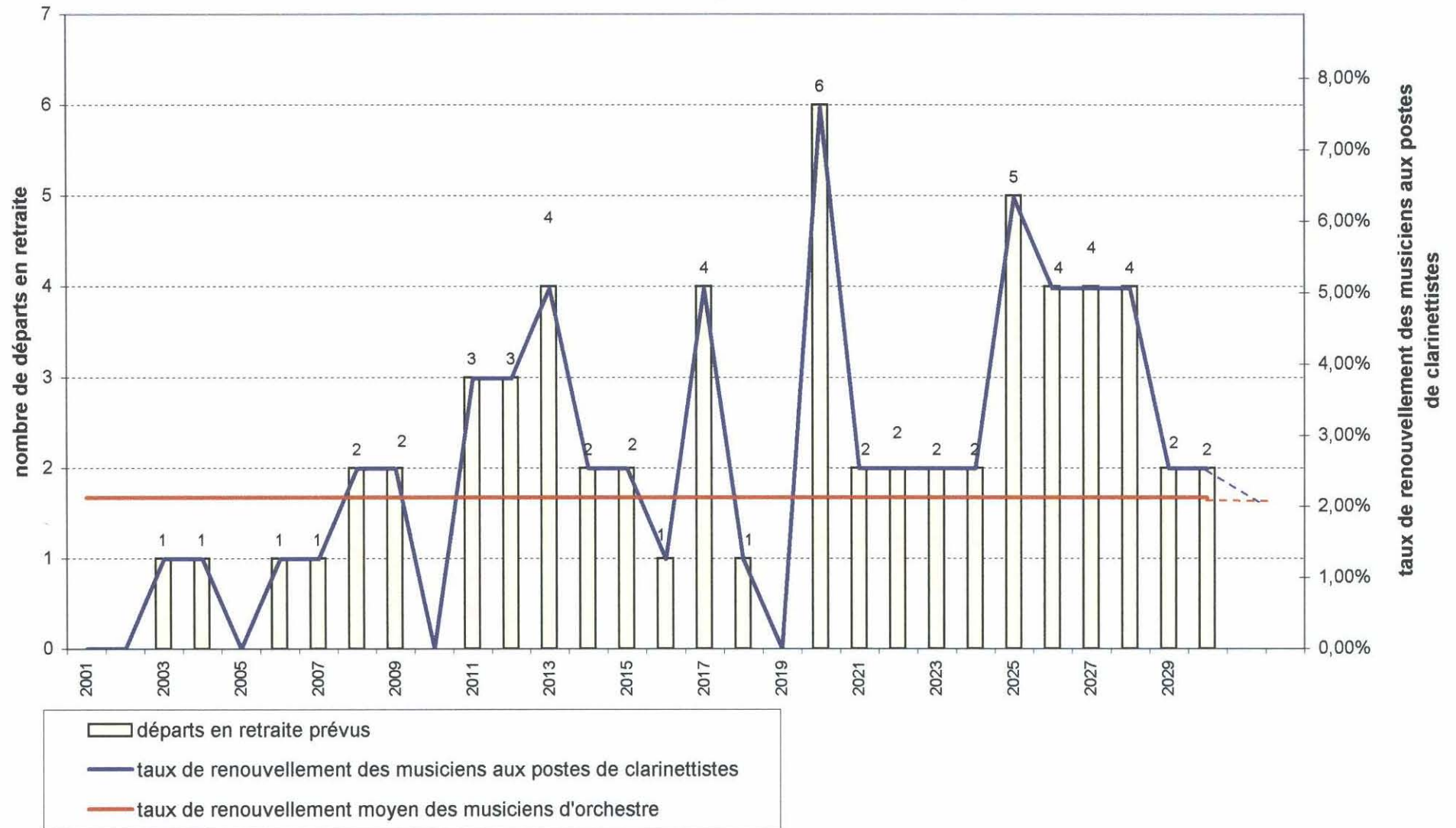
### Bassonistes

bassons et contrebassons - 73 postes





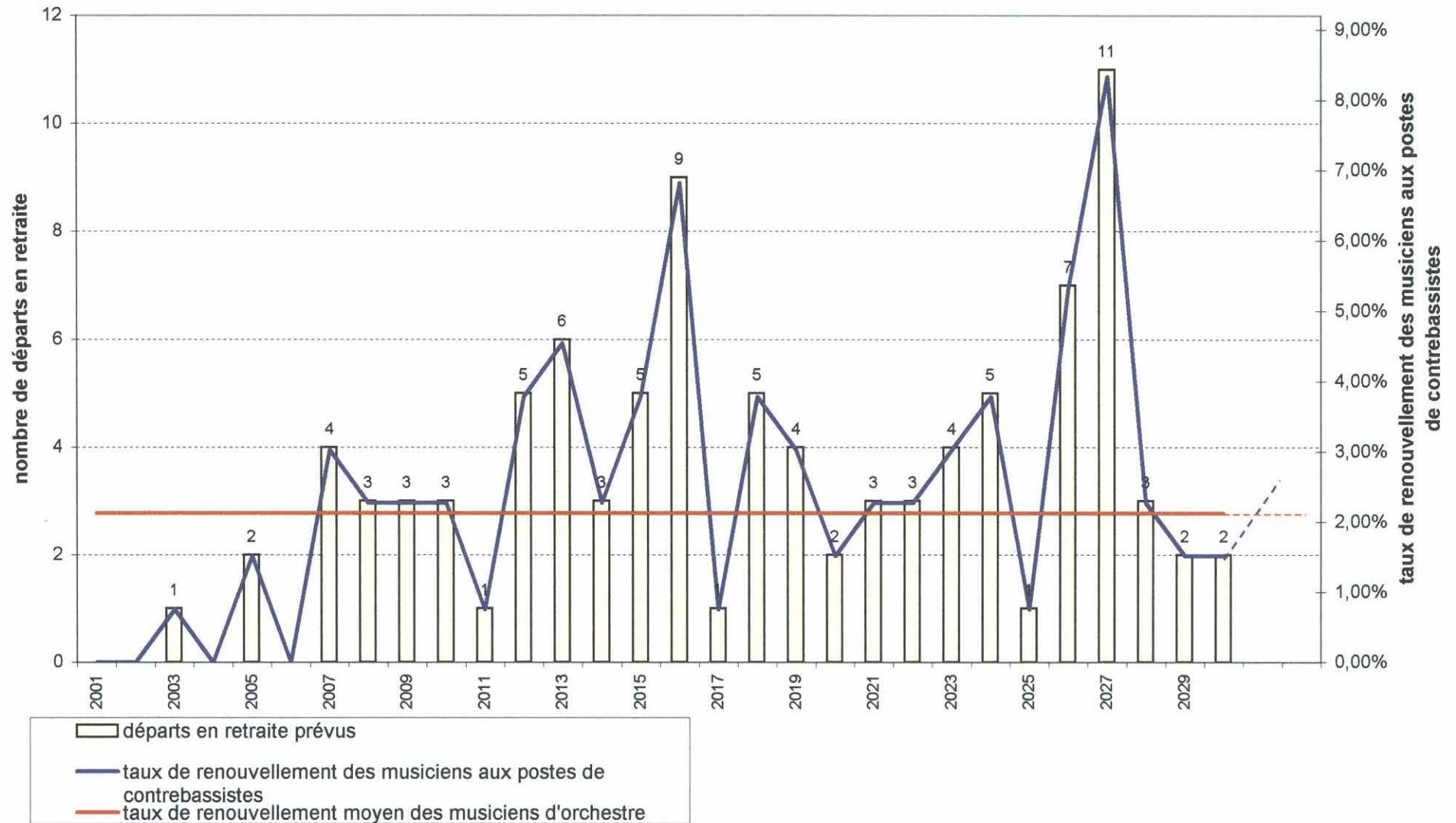
**Projection des renouvellements au 2e trimestre 2001**  
**Clarinettistes**  
 clarinette, clarinette basse, petite clarinette - 79 postes



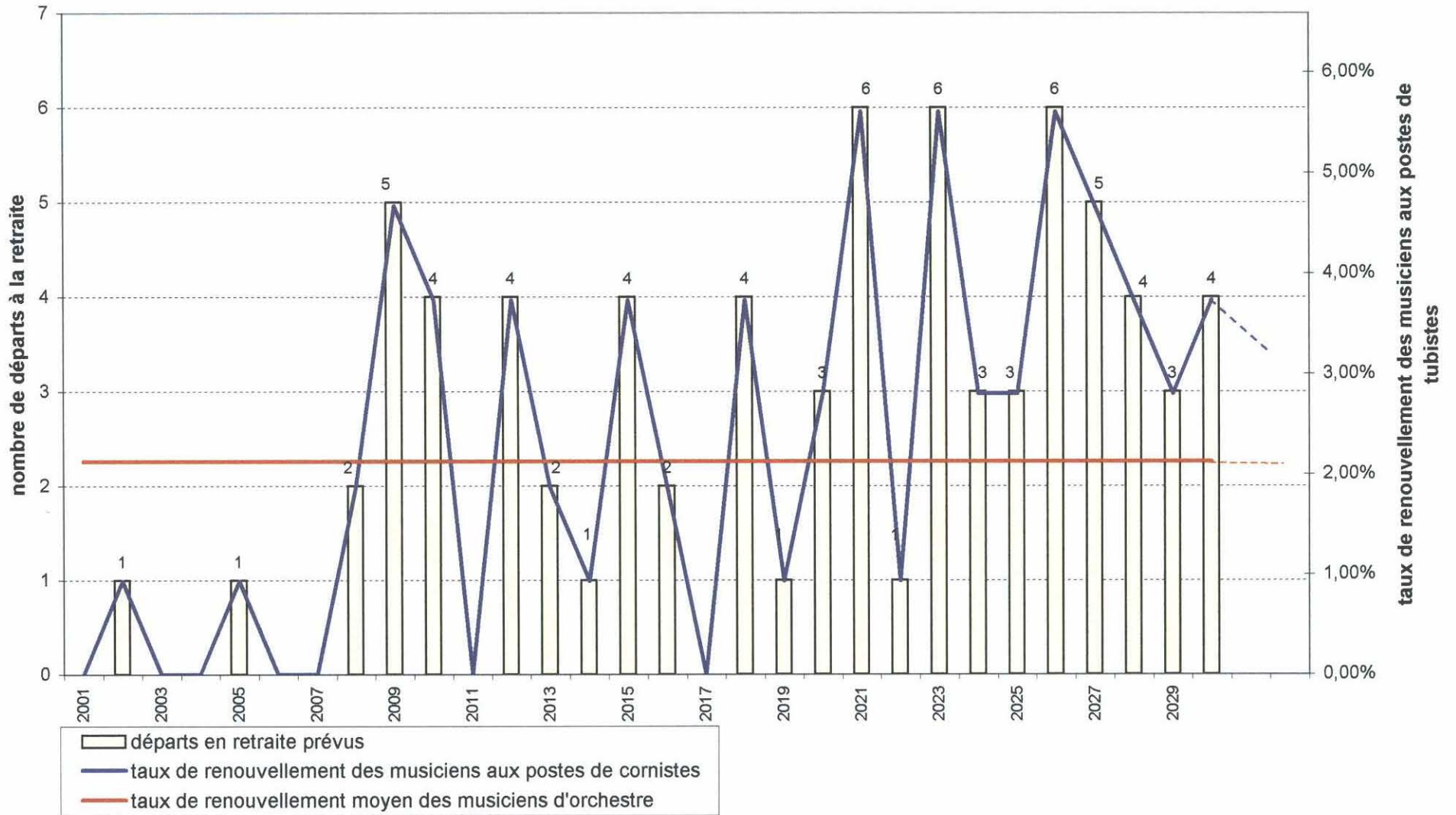
## Projection des renouvellements au 2e trimestre 2001

### Contrebassistes

132 postes



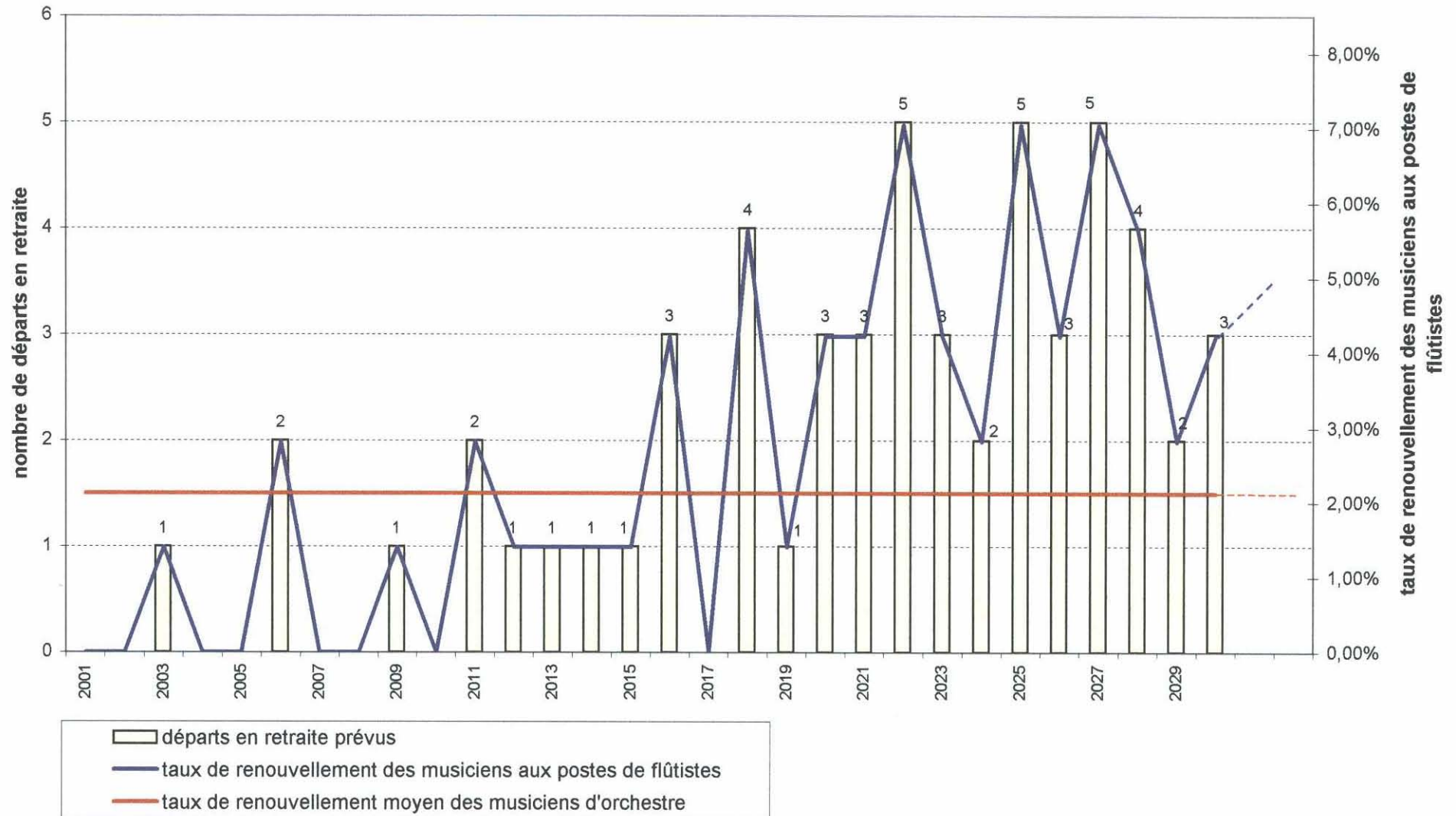
**Projection des renouvellements au 2e trimestre 2001**  
**Cornistes**  
 cors et tubens - 107 postes



## Projection des renouvellements au 2e trimestre 2001

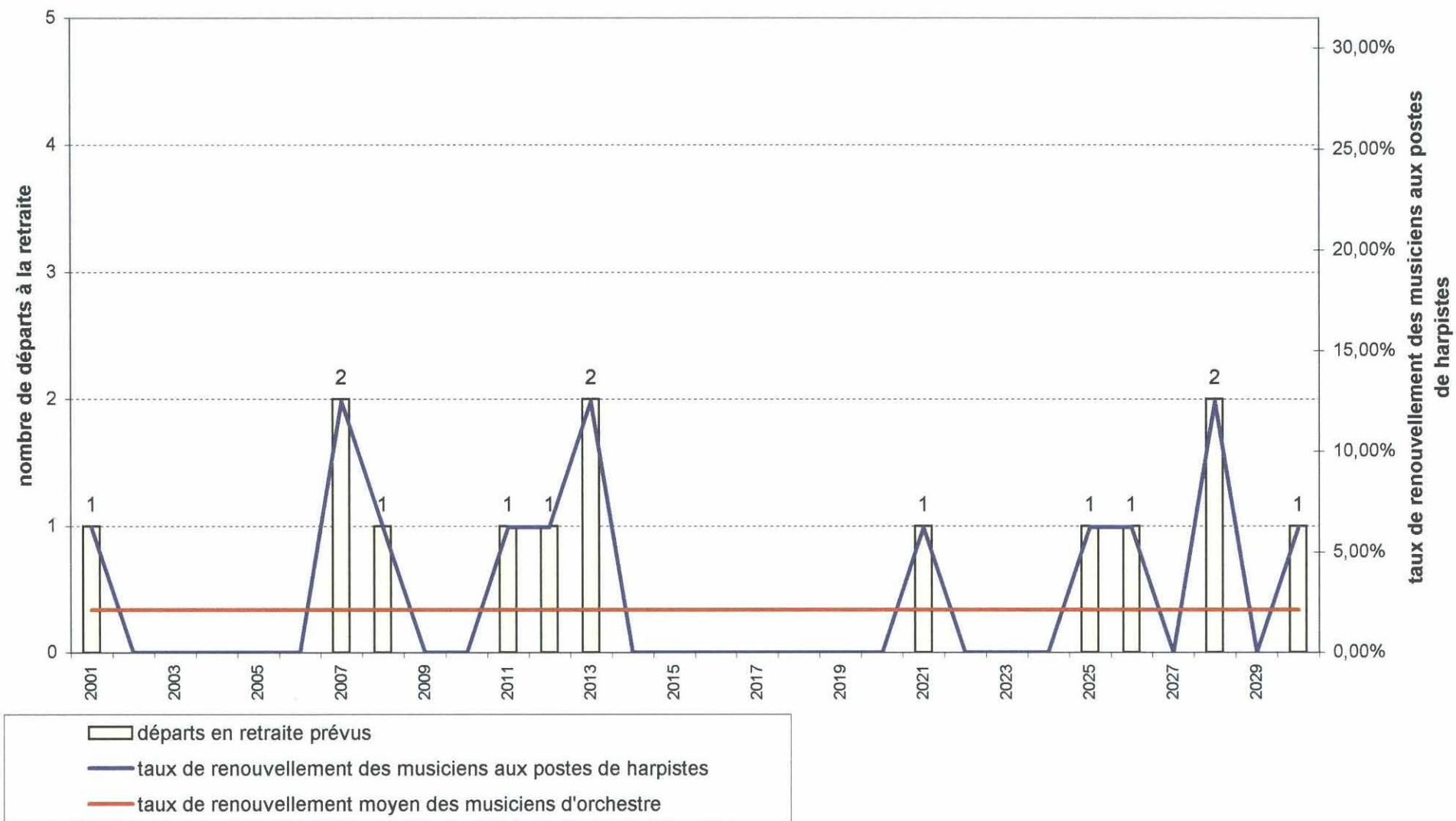
### Flûtistes

flûtes, piccolos, petites flûtes - 71 postes



## Projection des renouvellements au 2e trimestre 2001

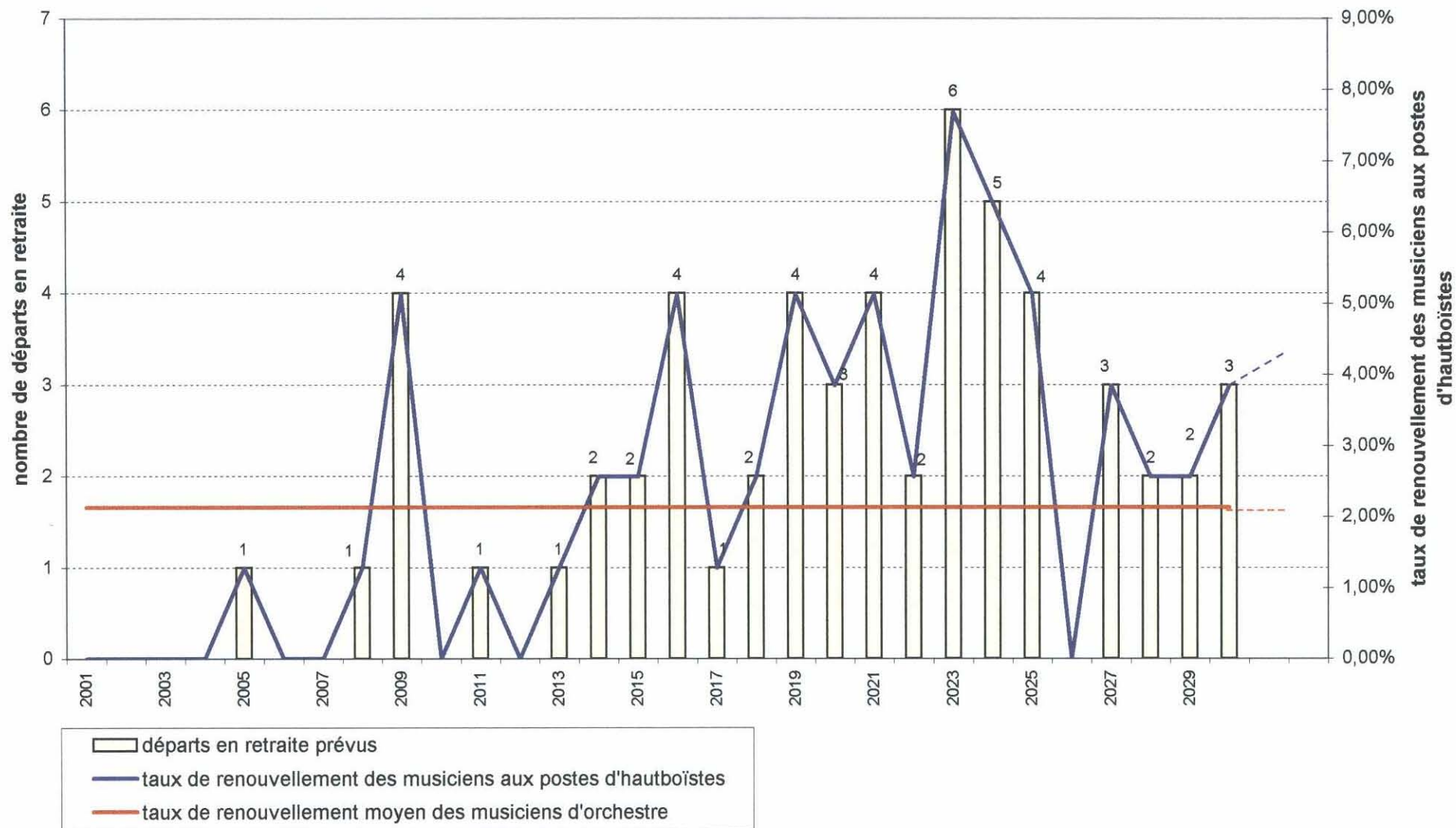
### Harpistes 16 postes



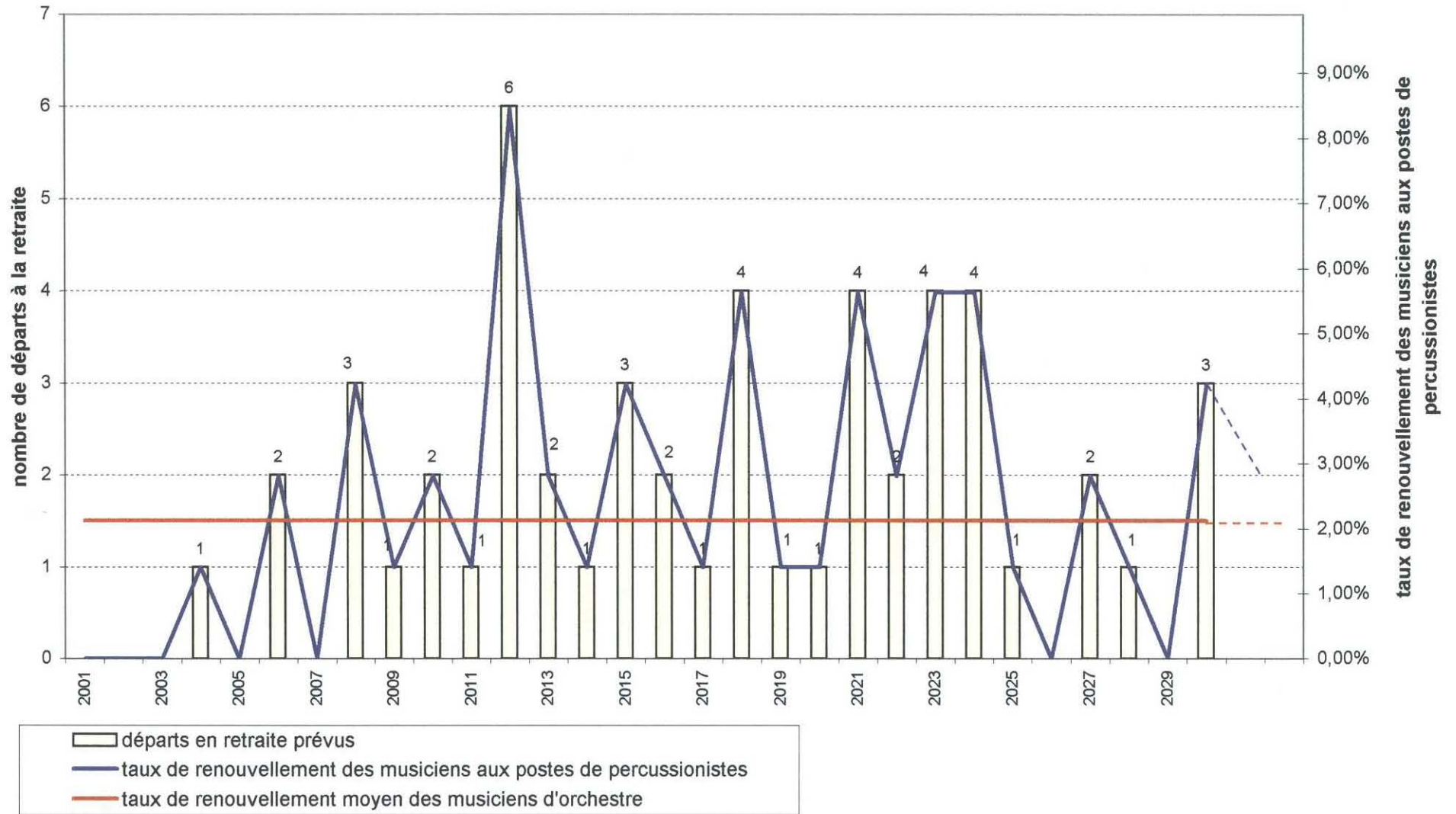
## Projection des renouvellements au 2e trimestre 2001

### Hautboïstes

hautbois et cor anglais - 78 postes



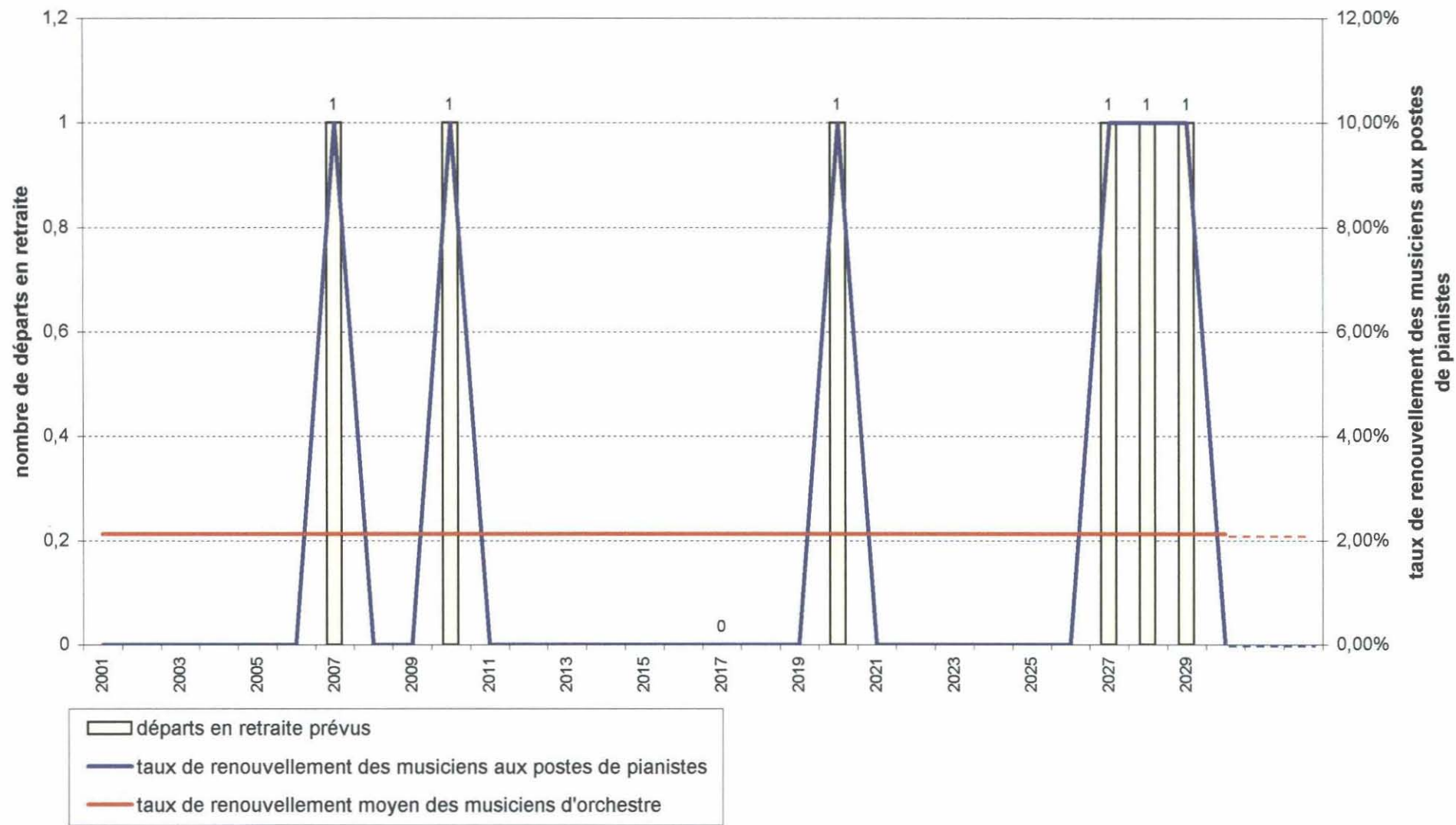
**Projection des renouvellements au 2e trimestre 2001**  
**Percussionnistes**  
 timbales et percussions - 71 postes



## Projection des renouvellements au 2e trimestre 2001

### Pianistes

claviers, piano et celesta - 10 postes

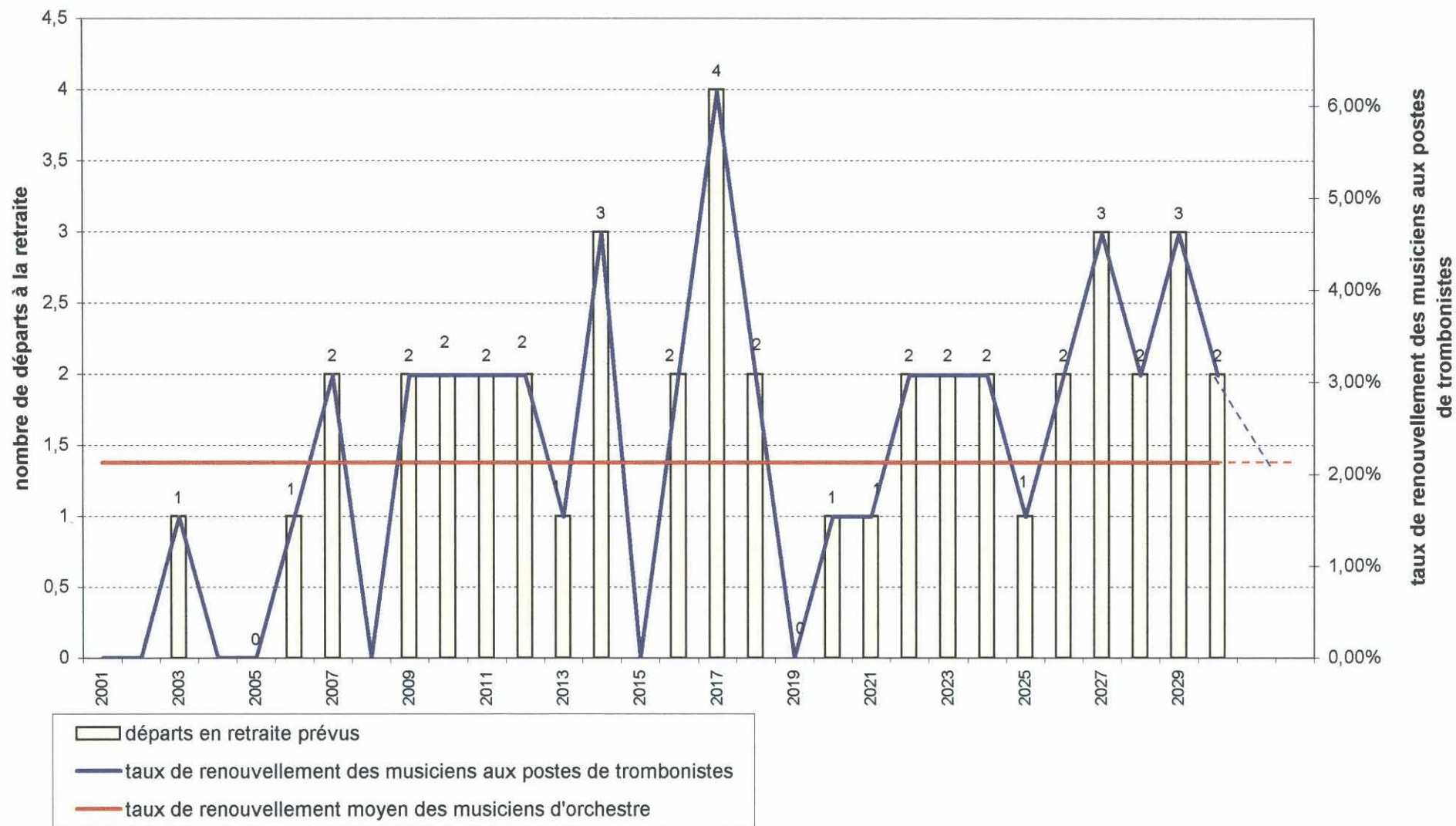




## Projection des renouvellements au 2e trimestre 2001

### Trombonistes

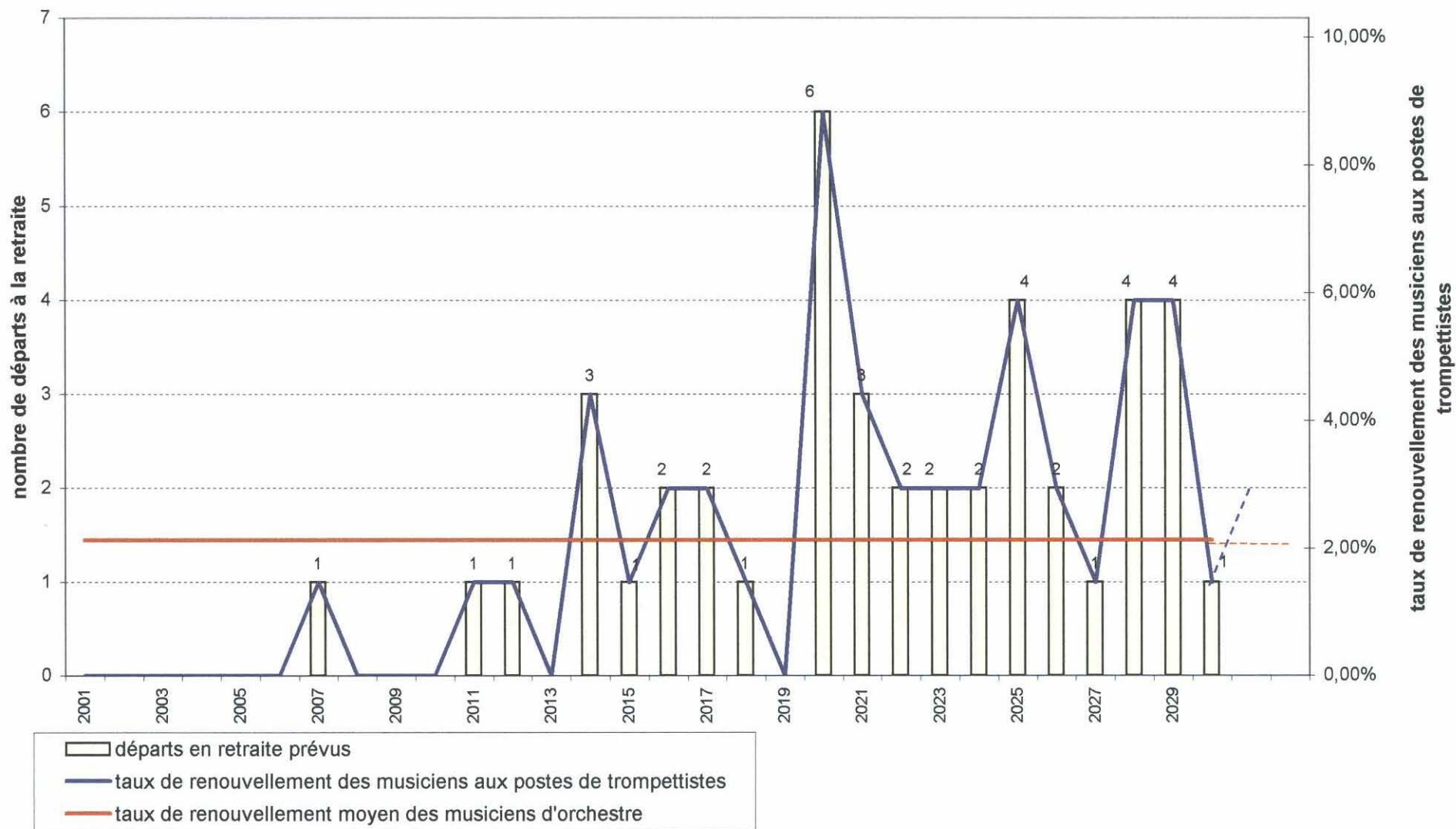
trombone et trombone basse - 65 postes



## Projection des renouvellements au 2e trimestre 2001

### Trompettistes

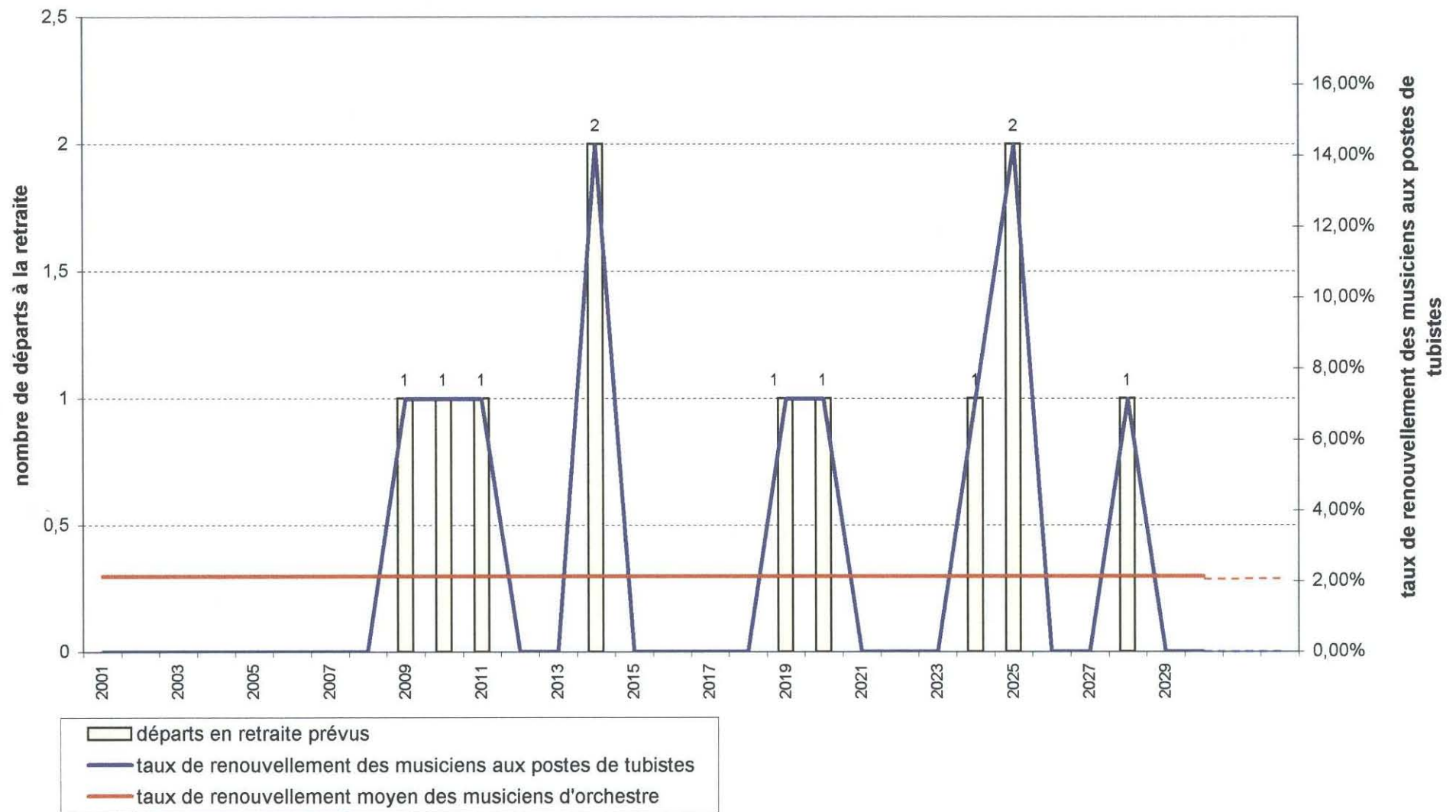
#### trompette et cornet - 68 postes



## Projection des renouvellements au 2e trimestre 2001

### Tubistes

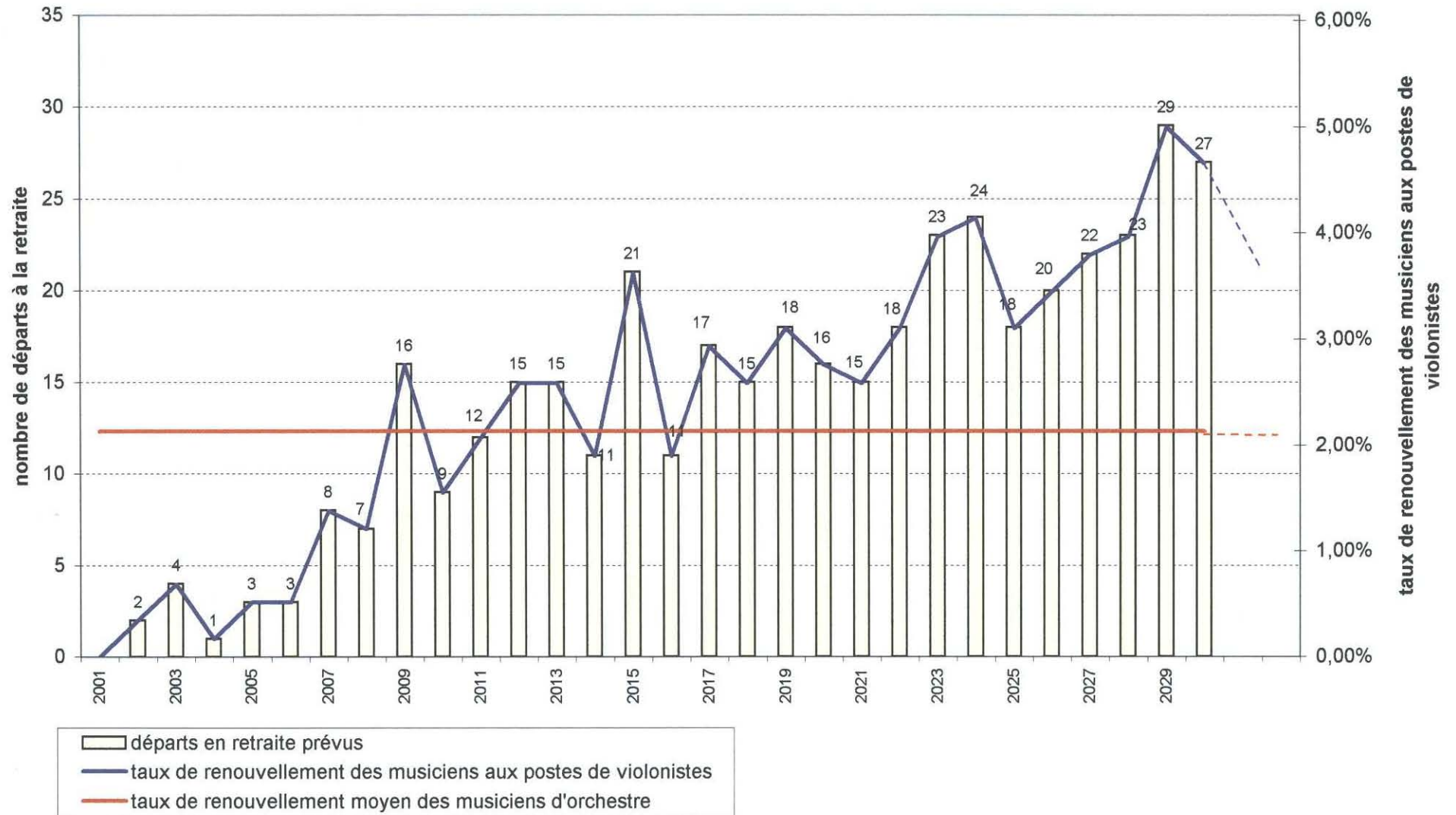
tuba, contre-tuba, tuba basse - 14 postes



## Projection des renouvellements au 2e trimestre 2001

### Violonistes

580 postes



## Projection des renouvellements au 2e trimestre 2001

### Violoncellistes

**185 postes**

